

Systèmes de production agricoles alternatifs

Données technico-économiques de microfermes en Suisse





Que sont les microfermes en Suisse, et plus précisément sur le canton de Vaud ? C'est sur cette vaste question que se sont penchés le FiBL et AGRIDEA. Le premier résultat est une série de 8 portraits de microfermes, élaborée dans le but de dévoiler les premières données sur ces structures agricoles encore méconnues en Suisse.

Ces exemples concrets permettent de représenter la réalité des microfermes sur les plans stratégique, technique, social et économique. Ils ont une valeur illustrative et aident à mieux comprendre le contexte actuel des microfermes suisses.

Chaque portrait comprend un aperçu de la vision stratégique de l'entreprise, sa gouvernance et les méthodes de design utilisées pour la conception. Viennent ensuite les détails du maraîchage, des bâtiments et équipements et de la main d'œuvre. Si la microferme a d'autres ateliers (grandes cultures, élevage, arboriculture) ceux sont également abordés, et les aspects sociaux et environnementaux clôturent ces descriptifs. Un business model canevas vient enfin résumer le fonctionnement économique de l'entreprise agricole, accompagné, dans la plupart des portraits, de chiffres-clé – projetés ou réalisés.

Contenu

- 01 A la Belle Courgette
- 02 Ferme de Bassenges
- 03 Ferme de Bude
- 04 Ortoloco
- 05 Le PotagOex
- 07 Rage de Vert
- 08 P2R
- 09 Chivrageon



A la Belle Courgette

Paniers de légumes pour la région lausannoise

Vision stratégique En tant qu'association de micro-maraîchage, A la Belle Courge souhaite promouvoir une production équitable, proche des consommateurs et respectueuse de l'environnement. Pour se faire, elle a choisi le modèle d'agriculture contractuelle de proximité afin de garantir une production de saison et de qualité tout en gardant un lien fort avec les consommateurs. La position géographique péri-urbaine joue un rôle clé dans la perspective de promouvoir l'agriculture auprès des consommateurs et ce particulièrement auprès de la jeune génération et de la fraction plus défavorisée de la population.



Carte d'identité

Statut	Association sans but lucratif
Main d'œuvre	Maraîcher-es salarié-es, consommateur-ices abonné-es
Production	Paniers de légumes
Transformation	Ponctuelle (choucroute, coulis de tomate)
Commercialisation	Agriculture contractuelle de proximité (ACP)
Installation	2020
Surface de maraîchage	5100 m ² (surfaces de planches permanentes avec passes-pieds)
Surface agricole utile	1,5 ha Milieu péri-urbain Terrain agricole avec bail à ferme de 9 ans
Sol	Argilo-limoneux, peu de cailloux
Climat	Environ 100 à 150 mm de précipitations par mois et 4 à 9 jours d'ensoleillement (couverture nuageuse de moins de 20%) en moyenne par mois. Beaucoup de bise.

Contact

Les Sorens
1030 Bussigny, Suisse

www.alabellecourgette.ch
facebook.com/AlaBelleCourgette

info@alabellecourgette.ch
Tél. +41 77 527 86 74

Gouvernance

L'association est régie par deux documents fondateurs, les statuts et la charte. L'assemblée générale a lieu une fois par an (approbation des comptes, questions des membres, projets et changements potentiels) et réunit les membres de l'association. Tout-es les abonné-es (63 en 2020) sont membres, mais il est cependant possible d'être « membre bienfaiteur » en versant une cotisation sans contracter d'abonnement. Toutes les décisions prévisionnelles, budgétaires, financières et celles portant sur des affaires au long-terme doivent être validées par l'assemblée générale. Le comité est composé de cinq membres agissant dans l'intérêt de l'association et s'occupant du bon fonctionnement de celle-ci. Les décisions plus pratiques et n'ayant qu'un impact à court terme sont prises d'un commun accord par les jardinier-es.

Design

Le site principal est composé d'une parcelle de 1,5 ha avec 5100 m² de maraîchage en tant que tel.

Une zone tampon de 20 m de large est laissée tout autour de la parcelle (tampon avec les parcelles avoisinantes qui sont conduites en conventionnel).

La parcelle est organisée en 10 jardins de 30 m de longueur par 15 m de large.

Chaque jardin comporte 12 planches permanentes de 75 cm de large et des passe-pieds de 45 cm entre les planches permanentes.

Deux tunnels de 50 m × 8 m sont situés sur une autre parcelle à proximité. La longueur est divisée en deux et chaque moitié de 25 m est composée de 5 bandes de 70 cm de large avec des passe-pieds de 45 cm de large. Deux bandes supplémentaires en cultures d'aromatiques ont été installées sur les bords.



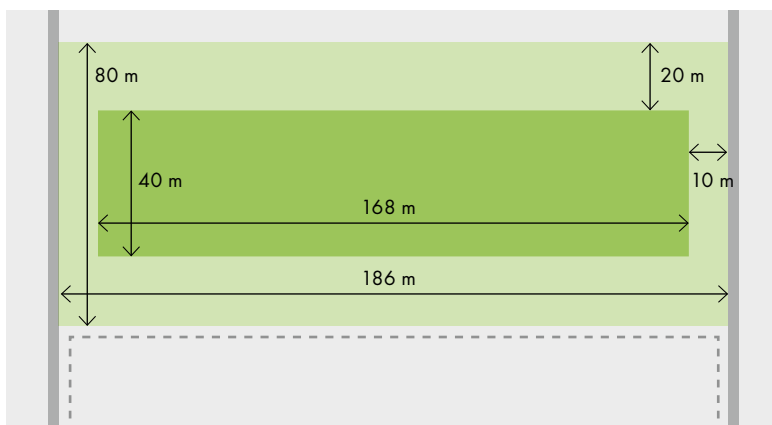
Références du design

Fortier Jean-Martin (2016)

Le jardinier-maraîcher – Manuel d'agriculture biologique sur petite surface.

www.lejardiniermaraicher.com

Plan de la parcelle en 2020



- Verger et prairies permanents (8280 m²)
- Surface agricole utile (6720 m²)



Fiche maraîchage

Plan de culture

- Passage du mini-tracteur sur environ la moitié des plantations pour la préparation des planches, passage de vibroculteur ou fraise si le sol est compacté (non-systématique)
- Grande partie en semis direct, plantons achetés
- Paillage dans les tunnels et pour quelques cultures (non-systématique)
- Moyenne de 1,7 culture par planche

Rotations

- Sur 10 ans (10 jardins) par famille de légumes, excepté pour les tunnels.

Fertilisation

- Engrais vert : 2 jardins sur 10 sont consacrés aux engrais vert dans la rotation annuelle
- Avant chaque culture, apport de compost ou de fumier (dépendamment de la culture) importé de l'extérieur.
- Paillage des surfaces sous-abri

Gestion des maladies et des ravageurs

- Vision : perdre la culture plutôt qu'être tenu d'appliquer un produit, mise en place d'un maraîchage diversifié afin de devoir intervenir le moins possible.
- Filets anti-insectes
- Bâche pour les courges (présence de lièvres)
- Pièges à mulots autour des cultures

Autres informations

- Mise en place de tournesol et de maïs afin de faire office de coupevent en attendant de pouvoir mettre en place une haie.

Fiche bâtiments et équipement

Bâtiments et infrastructures

- Mise à disposition d'un local pour les outils et les légumes de garde par le propriétaire des terrains (agriculteur).
- Roulotte sur le champ pour les outils.
- Dès 2021 : utilisation de locaux dans la ferme du propriétaire

(chambre froide, local de transformation, local pour outils etc.)

Matériel

Le travail est majoritairement manuel.

Une légère motorisation vient en complément. Outils et machines :

- Minitracteur : 16 chevaux
- Vibroculteur
- Fraise
- Butteuse
- Broyeur
- Grelinette
- Sarcloir

Irrigation

Un tuyau d'arrosage central de 63 mm de diamètre puis deux vannes et 6 micro-asperseurs par jardin (mp-rotator).

Fiche travail et main d'œuvre

Cellule de travail

- Deux salarié-es à 80 % travaillant au maraîchage.
- 63 abonné-es effectuant en moyenne 4 demi-journées de travail par an.



« On a pu grandir grâce au don de connaissances, et le but c'est de refaire la même chose. »



- Durant juin, aide d'une personne à raison de 2 jours par semaine. Aides ponctuelles d'ami-es et de bénévoles pour quelques heures de juin à septembre.

Organisation

- Les tâches ne sont pas prédéfinies et se répartissent, après discussion, entre les 2 jardiniers selon les disponibilités et les connaissances. Un logiciel est utilisé pour les abonné-es afin de répartir facilement les demi-journées de travail.
- Une équipe de livreuses à vélo vient chercher les légumes pour les amener au point de distribution.

Formation et compétences spécifiques

Guillaume Sommer :

- Co-fondateur, président de l'association et jardinier
- Master en agronomie à Zollikofen, ex-maraîcher de l'association Rage de Vert

Arthur Turin :

- Co-fondateur, jardinier
- Master en gestion de la forêt et du paysage à l'ETH Zürich

Fiche sociale

Sur l'année, le temps de travail à 80 % est globalement respecté. Les salaires n'atteignent cependant pas pour l'instant les salaires médians suisses, une partie des investissements ayant été réalisée sur salaires. Chaque jardinier prend chaque année 3 semaines de vacances au minimum.

Atteindre 60 abonné-es s'est fait en 3 temps : les 20 premier-es appartenaient au cercle proche des fondateurs de l'association, les 20 suivant-es ont été atteints par la publicité, les flyers ou les articles de presse réalisés sur l'association alors que les 20 dernier-es sont principalement des habitant-es de Bussigny s'étant baladé-es autour des parcelles.

La communication est active sur les réseaux sociaux (Facebook et Instagram). L'association a entrepris des demandes de soutiens financiers, s'étant notamment concrétisées par un don de la Fondation Nature et Découverte à la hauteur de CHF 20 000 pour le démarrage de l'activité.

Fiche environnementale

Une grande attention est portée à la préservation de l'environnement et de la biodiversité, à travers notamment le refus d'utiliser tout produit phytosanitaire. En outre, différentes structures ont été mises en place telles que des tas de cailloux, un perchoir à rapaces ou encore un nichoir. La surface de production est également entourée de prairie afin de favoriser au maximum les insectes auxiliaires.

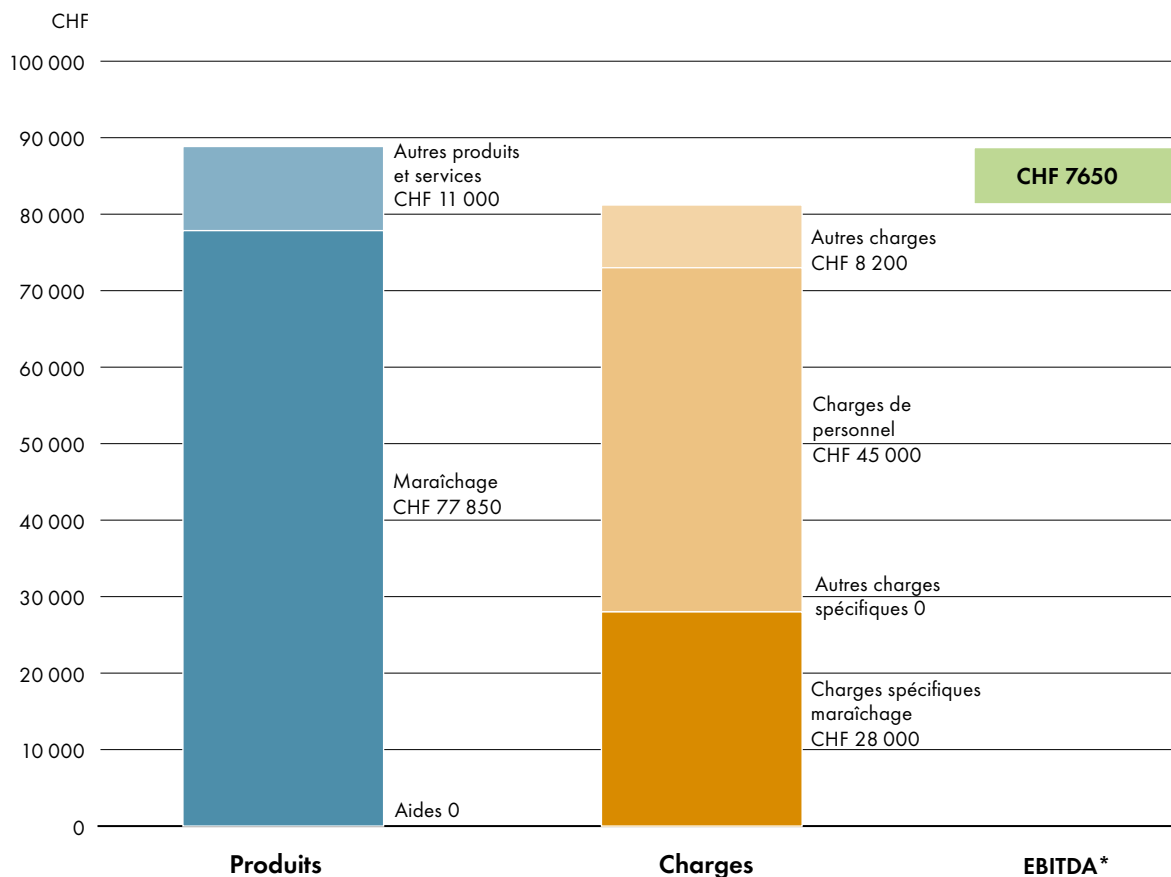
Projets

- Augmentation du nombre de panier de 63 à une centaine
- Création d'un verger
- Mise en place d'ateliers de transformation pour valoriser les légumes
- Elaboration de décoctions de plantes

Fiche Business model canevas

Partenaires clés	Activités clés	Proposition de valeur	Relations clients	Segmentation clientèle
<ul style="list-style-type: none"> Membres abonné-es Bailleur Livreuses à vélo 	<ul style="list-style-type: none"> Maraîchage 	<ul style="list-style-type: none"> Légumes Livraison de paniers 	<ul style="list-style-type: none"> Abonnements (ACP) Vie associative Journées de travail aux champs Réseaux sociaux 	<ul style="list-style-type: none"> Principalement des citoyens en région lausannoise
	Ressources clés		Canaux de distribution	
	<ul style="list-style-type: none"> Surface agricole Jardiniers Proximité avec la ville de Lausanne 		<ul style="list-style-type: none"> Livraison en région lausannoise Lieux de dépôt Petits marchés 	
Structure de coûts		Sources de revenus		
<ul style="list-style-type: none"> Salaires 		<ul style="list-style-type: none"> Abonnements annuels 		

Résultats économiques



Chiffres clés (Année 2020)

Surfaces	
Surface agricole utile (SAU)	1,5 ha
Surface en maraîchage (planches maraîchères avec passe pieds, plein champ et sous-abri, y.c. planches petits fruits)	5 100 m ²
Taux d'utilisation de la SAU au maraîchage	34 %
Taux de surface sous-abri (serre) / surface en maraîchage	13 %
Main d'œuvre	
ETP maraîchage (hors administratif)	2,23 ETP
Surface en maraîchage / ETP maraîchage	2 292 m ² / ETP
Données économiques	
Produit du maraîchage / produit total	100 %
EBITDA* jardin / SAU	5 100 CHF/ha
EBITDA* jardin / ETP	3 438 CHF/ETP
Données économiques rapportées à la surface en maraîchage	
+ Produits du maraîchage	15,26 CHF/m ²
- Charges spécifiques du maraîchage	5,49 CHF/m ²
= Marge brute comparable du maraîchage	9,77 CHF/m ²
- Charges de personnel du maraîchage	8,44 CHF/m ²
- Autres charges attribuées au maraîchage	1,61 CHF/m ²

*EBITDA : Earnings before Interest, Taxes, Depreciation and Amortization. Résultat des activités courantes d'exploitation avant déduction des intérêts (résultat financier), impôts et amortissements des immobilisations corporelles et incorporelles.



Impressum

Éditeurs

Institut de recherche de l'agriculture biologique FiBL
Ackerstrasse 113, case postale 219, 5070 Frick, Suisse
Tél. +41 (0)62 865 72 72
info.suisse@fibl.org
www.fibl.org

Agridea
Jordils 1, CP 1080, 1001 Lausanne, Suisse
Tél. +41 (0)21 619 44 00
contact@agridea.ch
www.agridea.ch

Auteurs

Hélène Bougouin (FiBL), Claire Asfeld (Agridea), Delphine Piccot (FiBL et Agridea), Alice Dind (FiBL)

Collaboration et relecture

Sara Guil (FiBL)

Mise en page

Sandra Walti (FiBL)

Photos

Alice Dind (FiBL)

La collection des portraits microfermes peut être téléchargée gratuitement depuis shop.fibl.org et individuellement depuis bioactualites.ch > cultures > permaculture

© FiBL et Agridea, 2022

Ce portrait a été élaboré avec l'aimable soutien financier de la DGA, Direction Générale de l'Agriculture, de la viticulture et des affaires vétérinaires du canton de Vaud, que nous remercions chaleureusement.

DOI: 10.5281/zenodo.7875367

FiBL

 **agridea**

 **canton de
vaud**



Ferme de Bassenges

Ferme agroforestière en polyculture-élevage sur le campus des hautes écoles

Vision stratégique La ferme de Bassenges valorise les espaces agricoles des campus de l'UNIL et de l'EPFL par une agriculture biologique et diversifiée, qui mise sur des productions à forte valeur ajoutée telles que le maraîchage, les brebis laitières, l'arboriculture et les grandes cultures de niche. La vision commune est ancrée autour d'une gestion holistique des ressources menant à la création d'un écosystème aux dimensions adaptées aux besoins agricoles. Un des objectifs est de tendre vers l'autonomie en visant un cycle fermé. Basée sur un mouvement participatif, la ferme mobilise l'intelligence collective afin de promouvoir la co-responsabilité.



Carte d'identité

Statut	Sàrl (6 associé-es)
Production	Maraîchage, production de plants, grandes cultures, arboriculture et brebis laitières Part du maraîchage sur le chiffre d'affaires : 40 %
Transformation	Fromages
Commercialisation	Marché à la ferme
Label	En reconversion Bourgeon Bio Suisse
Installation	2020
Surface de maraîchage	8077 m ² (2020)
Surface agricole utile	7,4 ha, deux baux avec l'EPFL et l'UNIL (durée 6 ans, pour un franc symbolique)
Statut des surfaces	Zones à bâtir et surface d'assolement (parcelle de Bassenges uniquement)
Sol	Parcelle de Bassenges : sol très humifère avec une texture équilibrée (20 % argile, 30 % limon, 50 % sable), utilisé en maraîchage Parcelle à Champagne : sol très caillouteux et léger, présence de remblai évidente Parcelle de l'Unithèque : sol extrêmement limoneux
Climat	Environ 80 mm par mois (moyenne entre 2010 et 2018, station hydrologique de Crissier) et 4 à 9 jours d'ensoleillement (couverture nuageuse de moins de 20 %) en moyenne par mois Température moyenne entre juin et septembre de 21 à 24 °C (maximale moyenne quotidienne), température moyenne minimale de 0 à 4 °C entre novembre et février

Contact

Chemin de la Raye 12
1024 Ecublens, Suisse

www.fermedebassenges.ch

info@fermedebassenges.ch

Gouvernance

La Ferme de Bassenges est une Sàrl fondée par 6 associé-es dont 2 majoritaires détenteurs d'une formation agricole reconnue. Trois associé-es, travaillant à temps plein sur la ferme, sont salarié-es de la Sàrl.

Le système décisionnel et organisationnel s'inspire des principes d'une gouvernance partagée. Une co-responsabilité favorisant une dynamique participative est promue notamment à travers des réunions fréquentes. Les cercles d'activités ne sont pas formellement attribués à un-e responsable mais plutôt répartis selon les expériences et connaissances de chacun-e.

Design

Le design de la ferme s'appuie sur les valeurs partagées au sein du collectif : pratiques agroécologique, résilience, autonomie du système et intelligence collective.

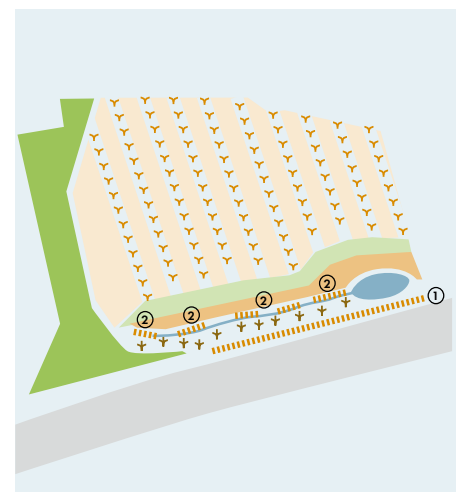
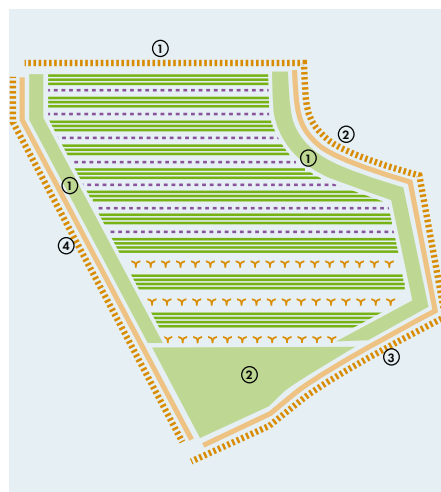
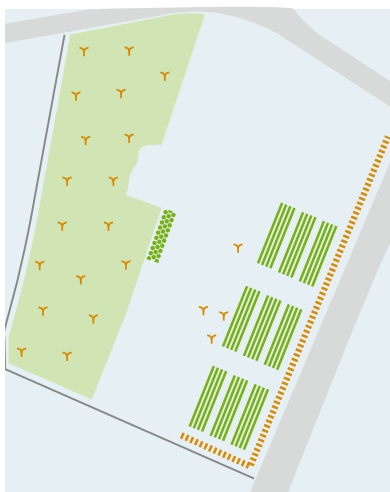
Dans la gestion agronomique du site, une attention particulière est portée sur le bouclage des cycles naturels et les interactions entre les éléments du système agroécologique. Par voie de conséquence, la ferme tend vers une réduction des intrants et de l'utilisation des énergies fossiles. La diversité des productions et d'écosystèmes, la polyculture-élevage et l'agroforesterie influencent, dans le temps, les éléments qui s'organisent sur le parcellaire : grandes cultures, prairies intensives et extensives, haies et zone tampon, planches maraîchères et serres, petits fruits, fruitiers mi-tiges et hautes tiges, têtards, zones humides et refuge de biodiversité, surfaces à litière.



Références du design

Pratiques culturales inspirées de l'agriculture biologique, de la biodynamie et de l'agroforesterie.

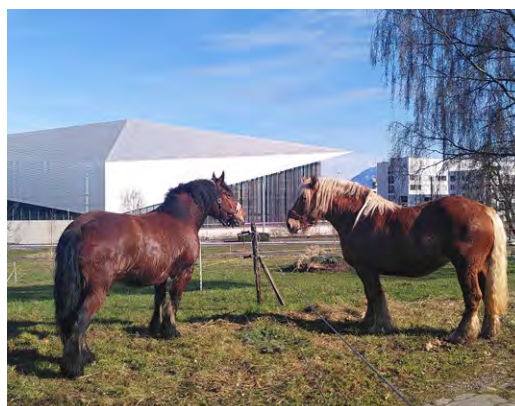
Plan des parcelles



- Pâturage extensif
- Haie refuge
- Serre à plantons
- Planches maraîchères
- Fruitiers hautes tiges

- Planches maraîchères
- Petits fruits
- Fruitiers mi-tiges
- Prairies (1: intensive, place demi-tour / 2: extensive)
- Haies (1: basse / 2: fleurie / 3: vivrière / 4: refuge épineux)
- Zone tampon

- Place demi-tour (prairie intensive)
- Haies (1: basse / 2: hygrophile)
- Grandes cultures
- Etang
- Surface à litières
- Fruitiers
- Arbres têtards



Fiche maraîchage

Le maraîchage est réparti sur 3 parcelles, travaillées principalement en traction animale (sauf à la première implantation). La superficie (calculée sur les planches/billons et inter-planches, hors chemins) est de 8077 m² organisés de la manière suivante en année 1 (2020) :

- Parcelle 1, Bassenges :
 - 21 billons de 80 cm à 1 m avec un inter-rang de 40 à 50 cm sur une longueur de 110 m
 - Surface sous sous-abri de 150 m² et 3 buttes de 70 à 80 cm de large sur 30 m de long, 2 lignes extérieures de 50 cm de large et des passe-pieds mesurant entre 30 et 40 cm de large
- Parcelle 2, Champagne : 75 billons de 75 m de long pour 60 à 75 cm de large selon les cultures (sans inter-rangs)
- Parcelle 3, Unithèque : surface en polygone (environ 110 m de long, 8 m petite largeur, 12 m grande largeur) pour les cultures extensives

Rotations

Durant la première d'année d'installation (2020), le maraîchage ne suit pas un plan de culture strict. Un schéma comprenant les rotations, ainsi que l'irrigation, les bandes enherbées et arborées a été élaboré en année 2 (2021).

Fertilisation

- Import de compost (2020) pour le maraîchage et les grandes cultures
- Import de fumier, encore jusqu'en année 3 (2022)
- Engrais verts après chaque culture
- Litière de joncs de Chine

Gestion des maladies et des ravageurs

- Filets
- Association de cultures
- Rotations et couverts végétaux
- Variétés résistantes

Autres informations

- Coupe-vent

Fiche grandes cultures et arboriculture

En année 1 (2020), les surfaces sont composées de :

- 1,5 ha de sarrasin, tournesol, maïs polenta et millet
- 0,08 ha de bandes fruitiers mi-tige (automne 2020 et 2021)
- 0,60 ha d'arboriculture entre les bandes de grandes cultures (participation au Projet d'Agroforesterie du Canton). Le système comprend des lignes d'arbres tous les 30 m, structurés de manière à avoir les plus petits arbres proches des bâtiments (abricotiers, pêchers), puis poiriers et pommiers haute-tige et enfin plaqueminières ainsi que cerisiers.
- Arbres fruitiers haute-tige (surtout cerisiers et noyers, mais aussi cognassiers, pommiers, poiriers, figuiers) déjà présents autour de la ferme, plantation de 24 arbres haute-tige dans le talus surplombant la ferme à l'automne 2020



« Nous cherchons à pratiquer une agriculture productive qui ferme les cycles à tous les niveaux »



Fiche élevage

- 2 équidés comme force de traction (1 mule et 1 jument)
- 12 brebis laitières dont 6 en lactation en 2020 pour la production de fromages, race rustique
- 1 couple de cochons pour le petit-lait de fromagerie et le déchaumage
- 12 poules pour les œufs (auto-consommation)
- Ruches (gérées par des externes)

Fourrage : achat en début d'année 2020 (installation) puis autonomie de foin durant le reste de l'année. Volonté de boucler les cycles à travers l'affouragement des refus des brebis laitières aux équidés et utilisation des restes de la production fromagère et maraîchère par les cochons.

Fiche bâtiments et équipement

Bâtiments et infrastructures

- 1 tunnel maraîcher mobile
- Chambre froide isolée en paille
- Ecurie pour les équidés
- Fromagerie (agrandissement en 2021)
- Bergerie
- Atelier mécanique
- Menuiserie
- Serre à plantons

Matériel

- Moto-faucheuse (foins)
- Prêt d'un tracteur avec pirouette et botteuse pour les foins
- Déchaumeuse à disque avec tracteur pour les grandes cultures
- Kassine (porte-outil) pour la traction animale afin d'entretenir et façonner des buttes
- Vibroculteur, herse classique et charue en traction animale

Irrigation

- Récupération de rampes d'irrigation pour la 2^{ème} parcelle
- Sur les autres parcelles, mélange d'aspersion et de goutte-à-goutte selon les cultures

Auto-construction

Durant l'année 2020, d'importants travaux d'auto-construction ont été entrepris afin de mettre en place des chambres froides. Excepté le groupe froid posé par des professionnelles, les deux chambres froides ont été auto-construites avec des matériaux n'ayant pas nécessité d'énergie fossile pour leur production (paille, terre, chaux). Les deux chambres mesurent respectivement 7 et 18 m² et serviront pour l'entreposage des légumes et des pommes de terre.

Si le groupe froid représente la plus grosse dépense (environ 18 000 CHF), les dépenses des matériaux (5000 à 7000 CHF) sont dues principalement aux portes (4500 CHF). La construction de ces deux espaces a demandé plus de 800 heures de travail.



Fiche travail et main d'œuvre

Cellule de travail :

5 équivalents temps plein (ETP)

travaillaient en 2020 sur la ferme :

- 3 associé-es à 100 % et salarié-es (3 ETP)
- 1 ETP représenté par les autres membres du collectif non-rémunéré-es
- 1 ETP réparti entre les bénévoles et l'aide familiale sur les chantiers participatifs, les récoltes, le maraîchage, etc.

Le taux horaire suit le modèle défini pour les agriculteur-ices. Le maraîchage à lui seul représente 2,5 ETP.

Organisation

Les tâches sont réparties selon les domaines de compétences et en lien avec les bénévoles présent-es.

Formation et compétences spécifiques

Les co-fondateur-ices détiennent les formations suivantes :

- CFC et Brevet fédéral d'agriculteur
- Ingénieur agronome HEPIA, Master en système de production durable HAFL, CFC pépiniériste - horticulteur
- Ingénieur EPFL en environnement
- Doctorat en hydrologie, UNIL
- Bachelor et Master en sciences économiques et sociales

Expériences spécifiques :

- Agriculture biologique et biodynamique (15 ans)
- Conseil agricole et enseignement en culture spéciale, production végétale, économie rurale
- Maraîchage en production biologique (2 ans)
- Pédologie
- Mécanique et auto-construction

Fiche sociale

Instauration de week-ends de piquet pour les marchés et les animaux, tournus de 2 personnes parmi les 6 associé-es.

Pas d'horaires ni de nombre d'heures fixes, dépendamment de chaque individu.

Le lien avec la société est concrétisé notamment par la situation géographique de la ferme qui permet à de nombreux passants de s'arrêter et de poser des questions. Les chantiers participatifs et les travaux des champs sont les moments privilégiés pour construire un lien avec la société civile. Le moment le plus régulier reste le marché à la ferme se déroulant deux fois par semaine.

Fiche environnementale

Soin particulier à la biodiversité : zone d'arbres hautes tiges, pâturages extensifs, zone humide, nichoirs, tas de pierres/branches, bandes fleuries.

Différentes haies ont été mises en place telles que des haies refuges (épine noire, aubépine, églantier etc.), vivrières (cornouiller, noisetier, merisier, néflier etc.), fleuries (sureau, chèvre-feuille, troène, violette) ou encore hygrophiles (saules, nerprun, argousier). Arbres têtards (saules, frêne, chêne) servant de fourrage mais également de refuge pour de nombreux organismes.

Forte volonté de fermer les cycles de la matière et des nutriments par exemple en valorisant les déchets de production par le bétail (porcs laineux, équidés) et en minimisant les intrants.

Minimiser l'utilisation d'énergie fossile est également une valeur centrale se traduisant notamment par une réflexion autour des matériaux nécessaires pour les différentes installations (par exemple construction d'une chambre froide en paille plutôt qu'en panneaux d'isolation industriels) ou encore de la mise en place de la traction animale à la place de machines thermiques.

Projets

- Association pour l'accueil et les événements
- Mise en place de 2 tunnels maraîchers supplémentaires
- Grandes cultures : se passer entièrement de labour
- Autoproduction de fumier
- Construction d'un poulailler mobile et d'une porcherie
- À 5-8 ans, développement de l'activité de meunerie et boulangerie et conserverie sur site
- Développement de la production de semences

Business model canvas

Partenaires clés	Activités clés	Proposition de valeur	Relations clients	Segmentation clientèle
<ul style="list-style-type: none"> • UNIL & EPFL (infrastructure, vie du campus) • Voisins agriculteur-ices 	<ul style="list-style-type: none"> • Maraîchage • Elevage & transformation laitière • Grandes cultures • Arboriculture • Accueil d'enfants • Auto-construction • Attention portée à l'écosystème agronomique • Echange de services et d'informations 	<ul style="list-style-type: none"> • Légumes • Fromages • Plantons • Accueil et sensibilisation à un système agricole 	<ul style="list-style-type: none"> • Vente directe • Chantiers participatifs • Réseau universitaire 	<ul style="list-style-type: none"> • consommateur-ices : habitant-es du quartier et campus des écoles • Restaurants et magasins
	Ressources clés		Canaux de distribution	
	<ul style="list-style-type: none"> • Savoir-faire • Traction animale • Ecosystèmes au sein de la ferme • Baux • Pool d'expériences et de matériel (interne et externe) 		<ul style="list-style-type: none"> • Marché à la ferme • Self-service à la ferme 	
Structure de coûts		Sources de revenus		
<ul style="list-style-type: none"> • Salaires • Achat marchandise 		<ul style="list-style-type: none"> • Produits du maraîchage et des grandes cultures • Produits d'élevage • Produits des plantes pérennes, arboriculture 		

Commentaires :

Vente directe : 2 jours par semaine, à la ferme

Chiffres clés

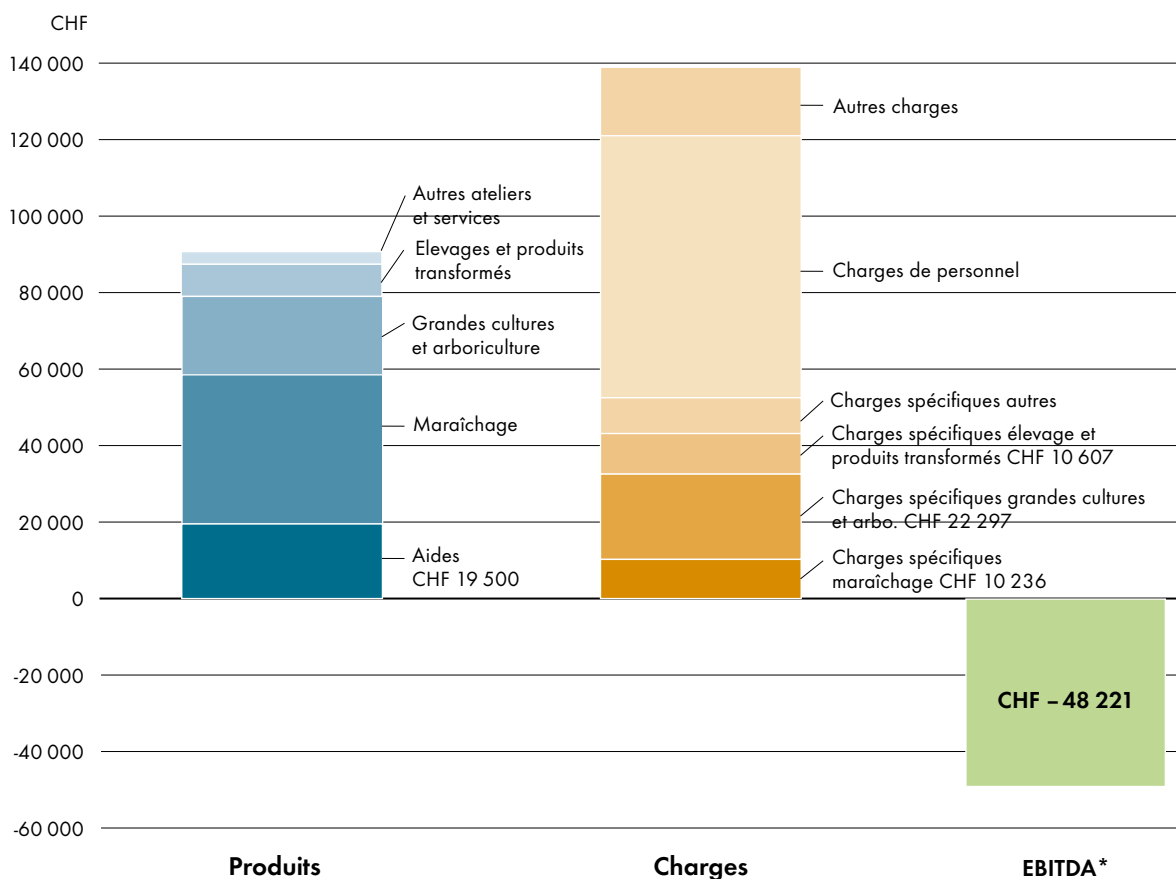
	2020 Année 1 d'installation	2025 Croisière *
Surfaces		
Surface agricole utile (SAU)	7,4 ha	7,4 ha
Surface en maraîchage (planches maraîchères avec passe pieds, plein champ et sous-abri)	8 077 m ²	11 667 m ²
Taux d'utilisation de la SAU en maraîchage	11 %	16 %
Taux de surface sous-abri (serre) / surface en maraîchage	3 %	2 %
Main d'œuvre		
ETP maraîchage (hors administratif)	2,5 ETP	2,5 ETP
Surface en maraîchage / ETP maraîchage	3 231 m ² / ETP	4 667 m ² / ETP
Données économiques		
Chiffre d'affaires du maraîchage / Chiffre d'affaires de la Sàrl	43 %	41 %
EBITDA ** jardin / SAU	-6 516 CHF/ha	18 244 CHF/ha
EBITDA ** jardin / ETP	-9 664 CHF/ETP	27 001 CHF/ETP
Données économiques rapportées à la surface en maraîchage		
+ Produits du maraîchage	4,83 CHF/m ²	12,00 CHF/m ²
- Charges spécifiques du maraîchage	1,27 CHF/m ²	1,27 CHF/m ²
= Marge brute comparable du maraîchage	3,56 CHF/m ²	10,73 CHF/m ²
- Charges de personnel attribuées au maraîchage	4,24 CHF/m ²	6,94 CHF/m ²

* Sur une base d'estimations

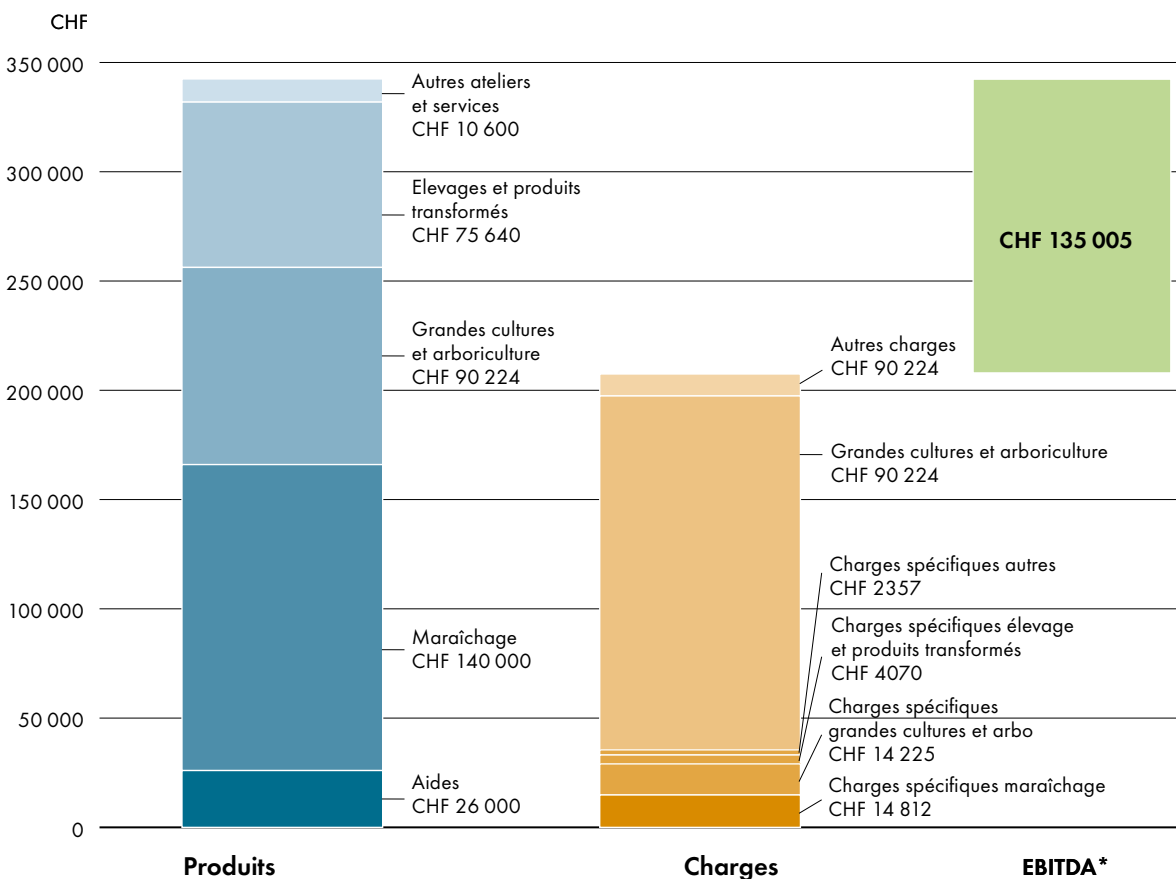
** EBITDA : Earnings before Interest, Taxes, Depreciation and Amortization. Résultat des activités courantes d'exploitation avant déduction des intérêts (résultat financier), impôts et amortissements des immobilisations corporelles et incorporelles.

Résultats économiques

Estimation du résultat économique 2020 – première année d'installation



Projection du résultat économique 2025 – 6 ans d'activité





Impressum

Éditeurs

Institut de recherche de l'agriculture biologique FiBL
Ackerstrasse 113, case postale 219, 5070 Frick, Suisse
Tél. +41 (0)62 865 72 72
info.suisse@fibl.org
www.fibl.org

Agridea
Jordils 1, CP 1080, 1001 Lausanne, Suisse
Tél. +41 (0)21 619 44 00
contact@agridea.ch
www.agridea.ch

Auteurs

Hélène Bougouin (FiBL), Claire Asfeld (Agridea), Delphine Piccot (FiBL et Agridea), Alice Dind (FiBL)

Collaboration et relecture

Sara Guil (FiBL)

Mise en page

Sandra Walti (FiBL)

Photos

Delphine Piccot (FiBL) et ferme de Bassenges

La collection des portraits microfermes peut être téléchargée gratuitement depuis shop.fibl.org et individuellement depuis bioactualites.ch > cultures > permaculture

© FiBL et Agridea, 2022

Ce portrait a été élaboré avec l'aimable soutien financier de la DGAV, Direction Générale de l'Agriculture, de la viticulture et des affaires vétérinaires du canton de Vaud, que nous remercions chaleureusement.

DOI: 10.5281/zenodo.7875367

FiBL

 **agridea**

 **canton de vaud**



Ferme de Budé

Ferme urbaine en ville de Genève

Vision stratégique La ferme de Budé est une ferme urbaine qui a pour objectif de rapprocher le monde rural et citadin. Pour ce faire, elle produit des denrées agricoles au centre de Genève tout en revendant celles produites au sein du cercle péri-urbain. L'école à la ferme et les différentes activités pédagogiques mises en place permettent également de sensibiliser les jeunes générations à l'agriculture et d'entretenir un lien avec la terre. Le marché est central dans la Ferme de Budé et est régi par une politique d'approvisionnement fortement axée sur le local et le bio : ainsi 80 à 90 % des marchandises proposées au marché répondent à ces deux critères. Le prix d'achat est fixé par les producteur-ices, sans aucune négociation.



Carte d'identité

Statut	Sàrl & Association des Amis de la Ferme de Budé
Main d'œuvre	13 équivalents temps plein (ETP) répartis sur le marché, le jardin, l'école à la ferme et l'administratif
Production	Fruits et légumes pour le marché Part du maraîchage dans le chiffre d'affaires de la Sàrl: 6.7% en 2019
Transformation	Ponctuelle (herbes aromatiques séchées, cardon)
Commercialisation	Marché à la ferme
Label	Bourgeon Bio Suisse
Services	Activités maraîchères dans un parc public ouvert, sensibilisation passive à la culture agricole, entretien et mise en valeur d'un espace public
Installation	2009, jardin rénové en 2016 et 2017, serre en 2019
Surface de maraîchage	4573 m ² (avec passe-pieds)
Surface agricole utile	9450 m ² Milieu urbain, zone non-agricole réglementée par un bail avec l'Etat de Genève
Climat	Beaucoup de vent

Contact

Chemin Moïse-Duboule 2
1209 Genève, Suisse

www.ferme-de-bude.ch
www.facebook.com/fermedebude

contact@ferme-de-bude.ch
Tél. +41 22 777 17 00

Gouvernance

La Sàrl fonctionne de façon horizontale et les responsabilités sont partagées au sein des différentes équipes (marché, jardin, école à la ferme, administratif). L'organe directeur est composé de tous les employés qui se rassemblent régulièrement pour des séances plénières. Le salaire est le même pour chaque employé-e qui est tenu de travailler au maximum à 80 %. L'association des Amis de la Ferme de Budé a été fondée afin de mettre en place le crowdfunding ayant pour but de réorganiser le jardin, les membres sont les donateur-ices qui ont participé à cette campagne.

Design

Inspirée du modèle de Jean-Martin Fortier, la parcelle principale fait moins de 1 hectare et est entièrement dédiée au maraîchage. Une petite parcelle pour les herbes aromatiques et l'école à la ferme est comprise dans le domaine ainsi qu'un petit jardin d'expérimentation.

La parcelle principale est composée de 8 jardins comprenant chacun 10 planches permanentes de 75 cm de largeur et de 30 m de long. Les passe-pieds font 45 cm entre les planches. Une serre fixe de 9 m de large et 31 m de long est située sur la parcelle, abritant 8 planches d'environ 30 m. La parcelle contient également 5 lignes de petits fruits.

Le jardin d'expérimentation contient 8 planches de 30 m et 8 planches de 25 m.

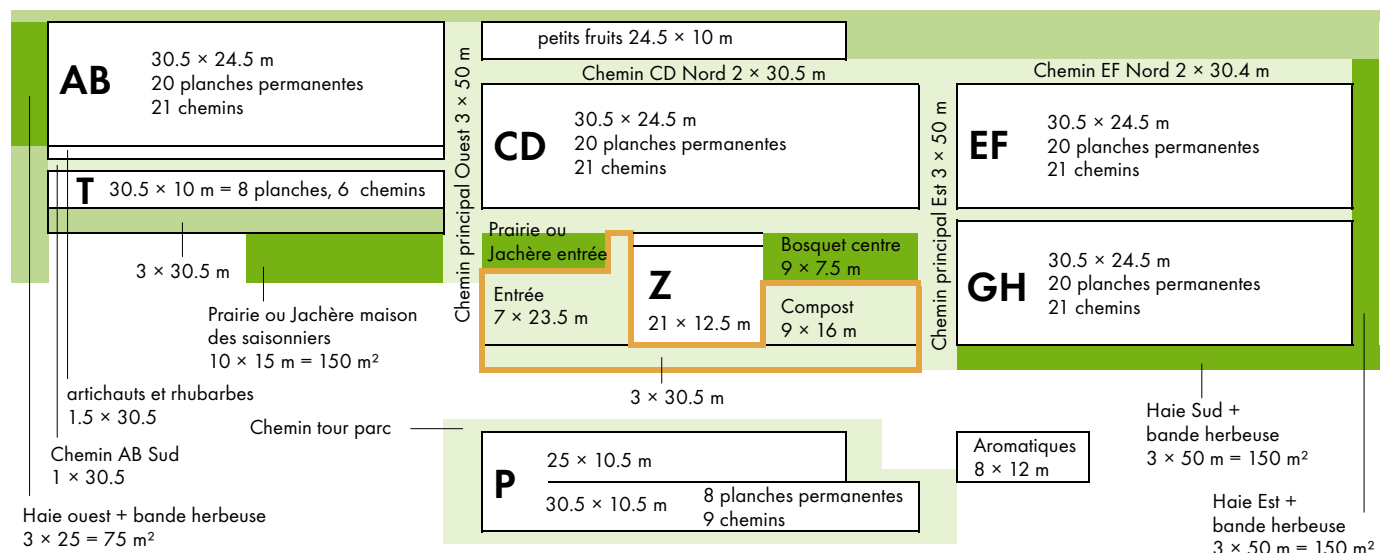


Références du design

Fortier Jean-Martin (2016). Le jardinier-maraîcher - Manuel d'agriculture biologique sur petite surface.

www.lejardiniermaraicher.com

Plan des parcelles





« Le public cible, c'est nous-même !
Nous sommes très différents, et
représentons bien la population
genevoise »

Fiche maraîchage

Plan de culture

- Semences et plants de l'extérieur
- Couverture maximale du sol avec paillage, enherbement des chemins et engrais vert
- Bâchage en fin de culture

Rotations

- Rotations sur 7 ans sur 7 jardins
- 8^{ème} jardin non-exploité
- 70 variétés de fruits et légumes, pas de légumes de garde (excepté les pommes de terre)
- Le jardin d'expérimentation contient des herbes aromatiques (bâchées) et depuis 2019 une Milpa (haricot, maïs et courge)

Fertilisation

- Compost : 1/4 est produit sur place, le reste importé
- 60 % du jardin couvert d'engrais vert en hiver

Gestion des maladies et des ravageurs, santé du sol

- Prévention : alternance de macération chaque semaine lait - ail - mélisse
- Filet anti-insectes
- Association de culture : alliées et apiacées contre la mouche mineuse
- Curatif : Cuivre pour tomates (3x) et pêchers
- Curatif : Pyrèthre contre pucerons en dose homéopathique lorsque nécessaire
- Autres ravageurs : campagnol, limace pression pas trop forte

Autres informations

- Difficulté d'obtenir de la paille Bio

Fiche bâtiments et équipement

Bâtiments et infrastructures

- Bâtiment abritant le marché
- Bâtiment abritant la Maison de l'Alimentation du Territoire
- Bâtiment supplémentaire avec remise à outil
- Tunnel fixe automatique 9 x 31 m

Matériel

- Grelinette
- Herse rotative
- Charrue rotative
- Motoculteur
- Séchoir

Irrigation

- Tous les jardins sont irrigués par des mini-sprinklers
- Tunnel en goutte à goutte
- Herbes aromatiques en goutte à goutte

Fiche travail et main d'œuvre

Cellule de travail Jardin

3 Equivalents Temps Plein pour le jardin répartis selon les saisons :

- 2 salarié-es fixes travaillant entre 50 et 60 % à l'année
- 1 saisonnier-e à 80 % sur 6 mois
- 2 stagiaires à 80 % sur 6 mois
- 2 - 3 bénévoles (tous les jours pendant 1 à 3 semaines ou 1 jour par semaine sur minimum 2 mois. En échange, 20 CHF d'achat hebdomadaire au marché ou des stages



« La micro-agriculture bio-intensive est une option pour pouvoir produire beaucoup sur une petite surface »



non-rémunérés (étudiant-es hepia en Gestion de la Nature sur 2 ou 3 mois à 80%)

Organisation

Au total 13 ETP :

- Répartis entre 20 – 25 personnes selon la saison travaillant au maximum à 80 %
- 1 personne pour la comptabilité,
- 1 personne administrative,
- 1 personne pour la communication
- 1 personne en cuisine
- 1 personne pour l'école à la ferme
- 5 personnes au jardin
- 1 personne responsable pour chaque branche de vente au marché
- Veudeur-ses

Fiche sociale

- Tout-es les employé-es sont à 80 %
- Gouvernance horizontale
- Financement participatif ayant permis de construire le tunnel et de re-designer le jardin
- Lien social fort grâce à sa position centrale et sa notoriété

- Forte demande de bénévolat de la part des citoyen-nes

Fiche environnementale

- Extrême attention portée au sol
- 35 sortes de légumes et 80 variétés
- Importante présence de vers de terre (hepia)
- Présence de moutons pour désherber
- 3 ruches
- Cycle des nutriments non-bouclé en raison de l'important import de compost
- Aucun gaspillage alimentaire grâce à l'utilisation des invendus du marché pour les repas

Projets

- Créer un étang avec l'association
- Intégrer la Milpa dans la rotation maraîchère
- Etang dans l'enclos à mouton avec l'association KARCH-GE www.karch-ge.ch > projets-en-cours > 101-etangs
- Haie fruitière à l'ouest avec le programme nature en ville
- Renouvellement plantation petits fruits
- Solution pour une gestion du compost moins physique (processus compostage et distribution sur le terrain)
- Amélioration outillage et machines (récolteuse à mesclun)
- Intégration poulailler mobile dans l'itinéraire de soin au sol

Business model canevas

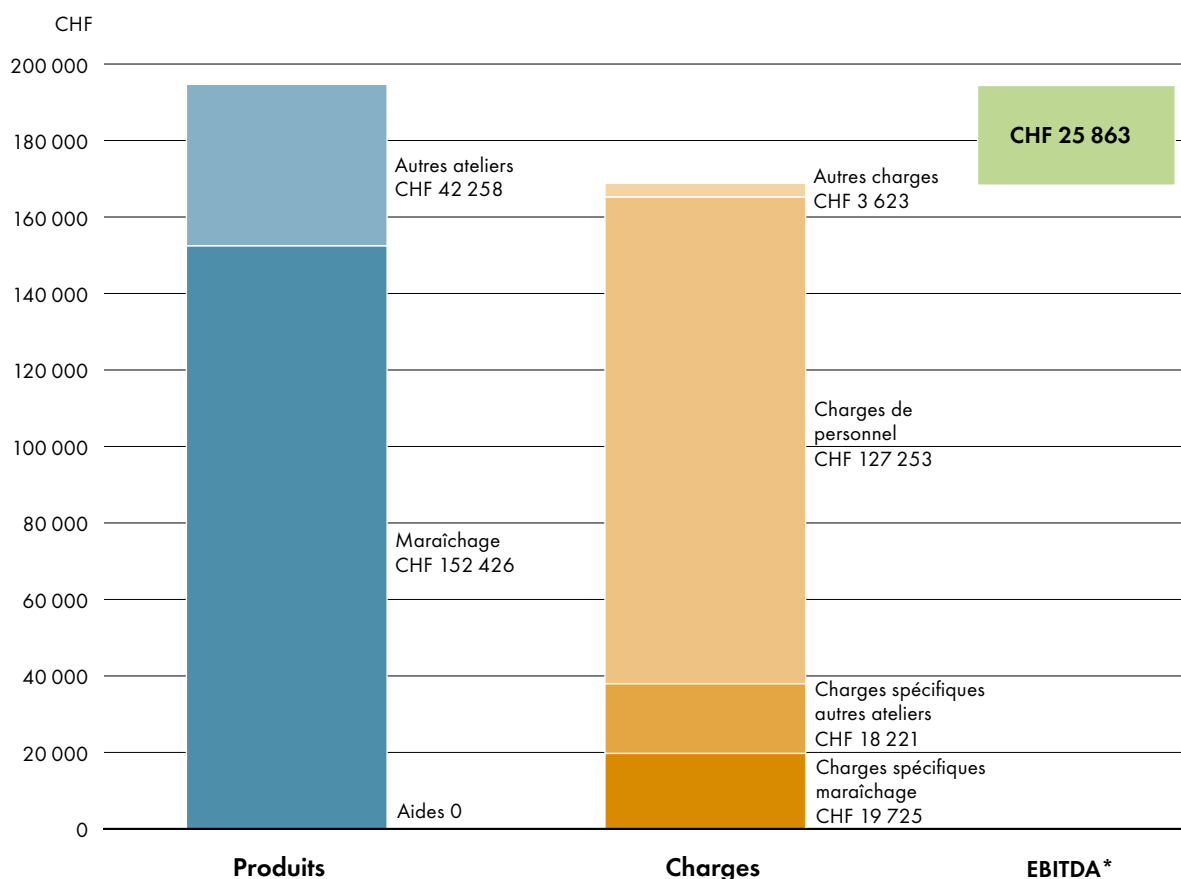
Partenaires clés	Activités clés	Proposition de valeur	Relations clients	Segmentation clientèle
<ul style="list-style-type: none"> • 200 à 300 fournisseur-ses • Canton de Genève • hepia (stages) • Ma-Terre 	<ul style="list-style-type: none"> • Maraîchage • Vente au marché • Pédagogie et sensibilisation 	<ul style="list-style-type: none"> • Fruits et légumes • Revente de produits diversifiés • Ecole à la ferme 	<ul style="list-style-type: none"> • Site internet, Newsletter, Instagram, Facebook • Evènements • Bénévolat • Association des Amis de la Ferme de Budé 	<ul style="list-style-type: none"> • Population genevoise • Proximité
	Ressources clés		Canaux de distribution	
	<ul style="list-style-type: none"> • Ressources humaines • Emplacement • Bail sur terrain non-agricole au centre de Genève 		<ul style="list-style-type: none"> • Marché de la Ferme de Budé 	
Structure de coûts		Sources de revenus		
<ul style="list-style-type: none"> • Salaires • Achat marchandise 		<ul style="list-style-type: none"> • Marché • Donations (crowdfunding) 		

Commentaires :

- Part de la ferme dans le CA Sàrl : 9 % en 2019 (en augmentation)
- Employé-es spécialisé-es travaillant au maximum à 80 %

Résultats économiques

Tableau de résultats reconstitués à partir de la comptabilité analytique 2019 de l'activité de production seule (ferme hors activités du magasin et de l'école à la ferme)



Chiffres clés (Année 2019)

Surfaces	
Surface agricole utile (SAU)	9 450 m ²
Surface en maraîchage (planches maraîchères avec passe pieds, plein champ et sous-abri, y.c. planches petits fruits)	4 573 m ²
Taux d'utilisation de la SAU en maraîchage	48 %
Taux de surface sous-abri (serre) / surface en maraîchage	8 %
Main d'œuvre	
Equivalent Temps Plein (ETP) de la Sàrl (ferme et magasin)	13 ETP
ETP maraîchage (ferme, hors administratif)	3 ETP
Surface en maraîchage / ETP maraîchage	1 534 m ² / ETP
Données économiques	
Chiffre d'affaires du jardin / Chiffre d'affaires de la Sàrl	9 %
Chiffre d'affaires du maraîchage / Chiffre d'affaires du jardin	78 %
EBITDA* jardin / SAU	27 224 CHF/ha
EBITDA* jardin / ETP	8 679 CHF/ETP
Données économiques rapportées à la surface en maraîchage	
+ Produits du maraîchage	33,33 CHF/m ²
- Charges spécifiques du maraîchage	4,31 CHF/m ²
= Marge brute comparable du maraîchage	29,02 CHF/m ²
- Charges de personnel du maraîchage	27,83 CHF/m ²

*EBITDA : Earnings before Interest, Taxes, Depreciation and Amortization. Résultat des activités courantes d'exploitation avant déduction des intérêts (résultat financier), impôts et amortissements des immobilisations corporelles et incorporelles.



Impressum

Éditeurs

Institut de recherche de l'agriculture biologique FiBL
Ackerstrasse 113, case postale 219, 5070 Frick, Suisse
Tél. +41 (0)62 865 72 72
info.suisse@fibl.org
www.fibl.org

Agridea
Jordils 1, CP 1080, 1001 Lausanne, Suisse
Tél. +41 (0)21 619 44 00
contact@agridea.ch
www.agridea.ch

Auteurs

Hélène Bougouin (FiBL), Claire Asfeld (Agridea), Delphine Piccot (FiBL
et Agridea), Alice Dind (FiBL)

Collaboration et relecture

Sara Guil (FiBL)

Mise en page

Sandra Walti (FiBL)

Photos

Delphine Piccot et Hélène Bougouin (FiBL)

DOI: 10.5281/zenodo.7875367

La collection des portraits microfermes peut être téléchargée gratuitement depuis shop.fibl.org et individuellement depuis bioactualites.ch > cultures > permaculture

© FiBL et Agridea, 2022

Ce portrait a été élaboré avec l'aimable soutien financier de la DGAV, Direction Générale de l'Agriculture, de la viticulture et des affaires vétérinaires du canton de Vaud, que nous remercions chaleureusement.

FiBL

 **agridea**

 **canton de vaud**



Ortoloco

La coopérative agricole de légumes

Vision stratégique Ortoloco est une coopérative de légumes autogérée basée dans la région de Zurich au sein du domaine Fondli. Le fonctionnement de cette coopérative repose sur les principes de l'agriculture solidaire, le pendant alémanique de l'agriculture contractuelle de proximité. Alimentation de qualité, conditions de travail équitables, collaboration étroite avec les consommateur-ices et méthodes de production écologiques représentent les fondements de cette entité. En outre, Ortoloco se définit comme un laboratoire à ciel ouvert pour tester différents projets économiques sur une base communautaire.



Carte d'identité

Statut	Coopérative
Main d'œuvre	3 jardinier-es (à 60 et 40%) et 485 membres faisant 5 demi-journées de travail par année pour un total de 6.28 ETP
Production	Production maraîchère, baies, herbes aromatiques
Transformation	Confitures, choucroute et transformation des surplus
Commercialisation	Paniers de légumes (Agriculture Contractuelle de Proximité)
Label	Bourgeon Bio Suisse
Installation	2010
Surface de maraîchage	13 136 m ² (avec passe-pieds)
Surface agricole utile	1.4 hectares loués à une exploitation biologique Surface agricole, zone péri-urbaine
Sol	Terre brune avec un bon humus, plutôt argileuse, très peu de sable
Climat	Entre 58 et 95 mm de précipitations par mois, 5 à 9 jours d'ensoleillement par mois (couverture nuageuse moins de 20%), en moyenne 11 à 23 jours de gel par mois entre novembre et mars, de juin à août 4 à 8 jours à plus de 25 degrés.

Contact

Production :
Biohof Fondli GmbH
Spreitenbacherstrasse 35
8953 Dietikon

Administration :
c/o co_werk 5
Geerenweg 2
8048 Zürich

ortoloco.ch

info@ortoloco.ch

Gouvernance

Ortoloco a pour fondement la démocratie directe avec une volonté d'être dans une gouvernance la plus horizontale possible. La coopérative est composée d'un comité, élu par les membres de la coopérative durant l'Assemblée Générale, qui représente l'organe administratif responsable des affaires courantes de la coopérative, telles que la comptabilité, la communication, le budget ou les ressources humaines. Le comité est constitué des responsables du jardin (3 personnes) ainsi que 7 autres membres, tous investis sur une base volontaire. Les membres du comité ne reçoivent pas de salaire mais disposent d'un abonnement gratuit pour environ une demi-journée à un jour de travail par semaine (hors jardinier-es).

Les membres de la coopérative sont les responsables de productions, les abonné-es ou des sympathisant-es. En 2019, la coopérative comptait 230 abonnements pour 500 membres, chaque abonnement étant au minimum pour 2 personnes. Chaque membre est tenu d'acheter au minimum une part sociale en entrant dans la coopérative, afin de financer les dépenses propres à celle-ci sans avoir recours à une aide externe. Un engagement minimum de 5 demi-journées de travail par membre est également requis.

Design

La surface agricole est organisée de la manière suivante :

- 13 parcelles composées de 11 planches mesurant chacune 54 m de long et 1,2 m de large (chemin de 0,30 m).
- 2 tunnels de 5 planches, 1 petit tunnel de 3 planches (800 m²).
- 1 petit jardin pour les herbes aromatiques ainsi que pour la culture des plantons (500 m²).

La surface totale atteint 13 136 m².





Fiche maraîchage

Plan de culture

Le plan de culture se fait en deux temps : tout d'abord une planification grossière qui tient compte de deux critères, la mise en place d'une pause de culture entre les familles et les besoins en azote de chaque famille. Vient ensuite la planification détaillée qui se détermine pour chaque planche selon l'emplacement géographique de celle-ci et la famille de culture choisie.

Une grande partie du travail au champ est manuel. Au niveau de la mécanisation, un passage de tracteur est effectué deux fois par année (fraise, herse). Le début d'année est marqué par la réunion de « la brigade de la bêche » qui permet de bêcher une grande partie du terrain à la main.

90 % des plantons sont produits sur place. Uniquement la première série de cultures sous serre et de plein-champ ainsi que les cultures d'été telles que tomates, aubergines et poivrons sont achetés à l'extérieur. Les légumes de garde et les pommes de terre sont achetés à une ferme

avoisinante dans laquelle une petite équipe de membres se rendent 2 à 3 fois par année pour maintenir un lien.

Rotations

Rotation sur 12 ans avec chaque année une famille de légumes différente :

1. Engrais vert n° 1
2. Crucifères (chou plume, chou)
3. Cucurbitacées (courges)
4. Chénopodiacées (betteraves, épinards)
5. Légumineuses (haricots, pois) n° 1 et pois protéagineux (engrais vert durant l'hiver)
6. Crucifères (chou plume, chou)
7. Ombellifères (fenouil, panais, carottes) et Liliacées (poireaux, oignons) n° 1
8. Engrais vert n° 2
9. Maïs et courgettes
10. Crucifères n° 3
11. Ombellifères (fenouil, panais, carottes) et Liliacées (poireaux, oignons) n° 2
12. Légumineuses n° 2
13. Engrais vert pas encore pas dans la rotation

Fertilisation

- 2 parcelles par année recouvertes d'engrais vert au sein de la rotation ainsi qu'intégration régulière entre ou après des cultures d'engrais vert tels que des pois protéagineux, du seigle, de la phacélie ou du trèfle en sous-semis.
- Compost (1 fois par année au maximum) produit sur place et purin (seulement à partir de 2020 avant les courges)
- Bioorga à raison de 5 kg par planche avant certaines chénopodiacées, patates douces, courgettes, etc.
- Résidus de cultures (par exemple chou) incorporés au compost

Gestion des maladies et des ravageurs

Le moyen le plus important de défense contre les ravageurs sont les filets de protection : ils sont employés contre la mouche de la carotte, la mineuse du poireau ainsi que divers parasites du chou.

Afin de protéger les jeunes plantes, des granulés anti-limaces sont employés ainsi que des pièges à souris



Topcat pour réguler la population de souris. Pour les cultures d'été dans les serres, différents auxiliaires fournis par Andermatt Biocontrol sont appliqués. Pour lutter contre le mildiou sur les courgettes et les concombres, de l'Armicarb (bicarbonate de potassium) est pulvérisé, complété par du Fenicur (huile de fenouil) sur les concombres.

Autres informations

L'exploitation Fondli détient le label Bourgeon Bio Suisse, par extension Ortoloco également.

Fiche bâtiments et équipement

Bâtiments et infrastructures

Mise à disposition des emplacements suivants par l'exploitation Fondli : salle de pause avec tables et cheminée, local d'emballage avec un atelier, cuisine, vestiaire, chambre froide, parking à vélos et une salle dédiée à la culture.

Matériel

- Environ deux tiers du travail se fait avec des petites machines manuelles mono-axiales (désherbage, binage etc.)
- Deux petits tracteurs (90 chevaux, roues étroites) sont utilisés pour le reste des travaux en particulier pour faucher les engrais verts.
- Ortoloco utilise des outils de maraîchage usuels, mais également quelques faux qu'apprécient certains membres.

Irrigation

L'irrigation se fait au moyen de sprinklers en plein champ et d'un goutte-à-goutte dans les tunnels. Au printemps et en automne, des sprinklers sont également mis en place dans les tunnels là où le goutte-à-goutte n'est pas indispensable.

Fiche travail et main d'œuvre

Cellule de travail

La production de légumes est répartie entre plusieurs personnes :

- 3 jardinier-es sont responsables du maraîchage, 2 travaillant à 60% et le dernier à 40%
- 485 membres viennent travailler 5 demi-journées par année
- 5 membres travaillent un jour par semaine de début avril à mi-octobre
- 2 stagiaires sont engagés à 80% pendant 7 mois

Organisation

Les jardinier-es sont responsables de la planification des abonnements (avalisée par l'Assemblée Générale) et de la bonne conduite du jardin. Concernant les dépenses importantes, les décisions sont prises d'entente avec le comité.

Les jardinier-es sont responsables du maraîchage jusqu'à l'étape de la récolte. Tous les processus suivants tels que le conditionnement, la transformation (si besoin des légumes), la préparation des paniers ou la livraison

aux points de dépôts sont pris en charge par les membres dans leurs 5 demi-journées de travail annuelles. Ainsi presque deux tiers des activités en lien avec le maraîchage sont accomplies par les membres de la coopérative.

Formation et compétences spécifiques

Deux des trois jardinier·es possèdent le CFC en maraîchage.

Fiche sociale

Faisant partie du mouvement de l'agriculture solidaire, les aspects sociaux sont extrêmement importants au sein d'Ortoloco.

Le respect du temps de travail est un élément central et, en cas d'heures supplémentaires, un financement est prévu. La question d'une rémunération correcte est régulièrement débattue et les jardinier·es ont déjà reçu une augmentation suite à un vote de l'Assemblée générale. Les jardinier·es ont 5 semaines de vacances par année.

Ortoloco place la confiance comme valeur centrale dans ses actions, la relation avec les responsables de l'exploitation Fondli n'étant par exemple régie par aucun contrat. Les liens avec la société civile se cristallisent uniquement autour des membres. Si la coopérative ne possédait à ses débuts que 250 membres, elle a vite cherché à atteindre 500 afin d'être dans une situation beaucoup plus stable et confortable. Du fait de la position géographique stratégique proche de la ville, acquérir le double d'abonné·es ne fut pas un problème. Encore actuellement, il n'est pas difficile de trouver chaque année des nouveaux membres afin de garder un noyau de 500 membres.

La coopérative ne souhaite pas recourir à des crowdfunding en cas de besoin mais plutôt augmenter le prix de la part participative des membres. Ainsi tout le financement provient de l'intérieur de la coopérative sans recours à une aide externe. La coopérative organise en outre régulièrement des journées d'action, comme par exemple lors de la réunion de la brigade de la bêche, ou des journées avec des événements festifs.

Fiche environnementale

Ortoloco, entièrement intégré dans l'exploitation Fondli, bénéficie d'énormément de structures favorisant la biodiversité, sur la surface de production et aux alentours. Des nids, des pierriers, des tas de cendres, des haies et bien d'autres sont mis en place sur l'exploitation.

De plus, cette intégration permet d'avoir des cycles de nutriments presque fermés avec par exemple uniquement le Bioorga importé de l'extérieur, le reste des fertilisants étant produit sur place.

Projets

De manière générale, la coopérative aimerait avoir plus de projets relatifs à la biodiversité afin de la favoriser un maximum sur le terrain de l'exploitation.

En 2021, c'est toute la ferme Fondli qui sera exploitée selon l'agriculture solidaire ou l'agriculture contractuelle de proximité. En pratique cela implique que toutes les activités de la ferme (élevage, grandes cultures) vont être financées par les parts sociales et les abonnements des membres qui pourront ensuite acheter des paniers contenant une gamme élargie de produits. Cela signifie également que le travail des membres ne sera plus seulement cantonné au maraîchage mais réparti sur de nombreux autres travaux agricoles.

Business model canevas

Partenaires clés	Activités clés	Proposition de valeur	Relations clients	Segmentation clientèle
<ul style="list-style-type: none"> L'exploitation Fondli 	<ul style="list-style-type: none"> Maraîchage Répartition du travail des membres 	<ul style="list-style-type: none"> Légumes Paniers Lien social 	<ul style="list-style-type: none"> 5 demi-journées de travail annuelles (membres) 	<ul style="list-style-type: none"> Membres abonné-es
	Ressources clés		Canaux de distribution	
	<ul style="list-style-type: none"> 500 membres et leur part sociale Situation géographique proche de Zurich 10 ans d'expérience 		<ul style="list-style-type: none"> Paniers 	
Structure de coût			Sources de revenus	
<ul style="list-style-type: none"> Env. 2/3 des charges sont relatives au personnel 10% des charges totales sont des charges spécifiques au maraîchage 			<ul style="list-style-type: none"> Abonnements de légumes mis en panier 	

Chiffres clés

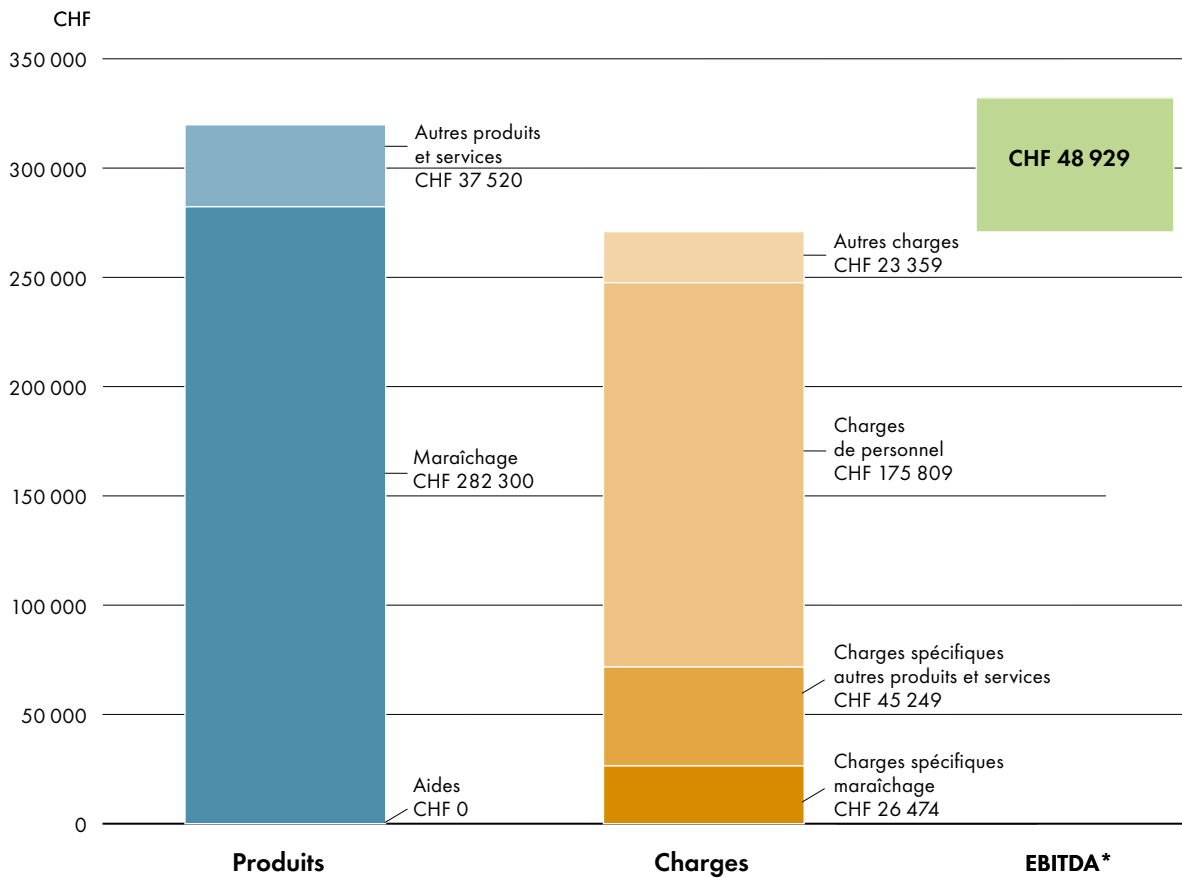
	2019
Surfaces	
Surface agricole utile (SAU)	14 000 m ²
Surface en maraîchage (planches maraîchères avec passe pieds, plein champ et sous-abri)	13 136 m ²
Taux d'utilisation de la SAU en maraîchage	94 %
Taux de surface sous-abri (serre) / surface en maraîchage	8 %
Main d'œuvre	
ETP maraîchage (hors administratif)	6,28 ETP
Surface en maraîchage / ETP maraîchage	2092 m ² / ETP
Données économiques ensemble des activités du jardins (pas uniquement maraîchage)	
Produits du maraîchage / Produits total	88 %
EBITDA ** jardin / SAU	34 949 CHF/ha
EBITDA ** jardin / ETP	7794 CHF/ETP
Marge brut du maraîchage comparable du maraîchage diviseur = surface de maraîchage : 3316 m²	
+ Produits du maraîchage	21,49 CHF/m ²
- Charges spécifiques du maraîchage	2,02 CHF/m ²
= Marge brute comparable du maraîchage	19,48 CHF/m ²
- Charges de personnels du maraîchage	13,38 CHF/m ²
= Marge brute comparable du maraîchage sans les charges de personnel	6,09 CHF/m ²
EBITDA ** / Surface maraîchère	3,72 CHF/m ²

* Sur une base d'estimations

** EBITDA : Earnings before Interest, Taxes, Depreciation and Amortization. Résultat des activités courantes d'exploitation avant déduction des intérêts (résultat financier), impôts et amortissements des immobilisations corporelles et incorporelles.

Résultats économiques

Tableau de résultats 2019



*EBITDA : Earnings before Interest, Taxes, Depreciation and Amortization.

Résultat des activités courantes d'exploitation avant déduction des intérêts (résultat financier), impôts et amortissements des immobilisations corporelles et incorporelles.



Impressum

Éditeurs

Institut de recherche de l'agriculture biologique FiBL
Ackerstrasse 113, case postale 219, 5070 Frick, Suisse
Tél. +41 (0)62 865 72 72
info.suisse@fibl.org
www.fibl.org

Agridea
Jordils 1, CP 1080, 1001 Lausanne, Suisse
Tél. +41 (0)21 619 44 00
contact@agridea.ch
www.agridea.ch

Auteurs

Hélène Bougouin (FiBL), Claire Asfeld (Agridea), Delphine Piccot (FiBL et Agridea), Alice Dind (FiBL)

Collaboration et relecture

Sara Guil (FiBL)

Mise en page

Sandra Walti (FiBL)

Photos

Toutes : Delphine Piccot (FiBL et Agridea)

DOI: 10.5281/zenodo.7875367

La collection des portraits microfermes peut être téléchargée gratuitement depuis shop.fibl.org et individuellement depuis bioactualites.ch > cultures > permaculture

© FiBL et Agridea, 2022

Ce portrait a été élaboré avec l'aimable soutien financier de la DGAV, Direction Générale de l'Agriculture, de la viticulture et des affaires vétérinaires du canton de Vaud, que nous remercions chaleureusement.

FiBL

 **agridea**

 **canton de vaud**



Potag'Oex

Microferme bio de montagne

Vision stratégique Petite entreprise située à Château d'Oex, le Potag'Oex a pour mission de produire des légumes à plus de 950 m d'altitude tout en respectant de près les principes de la permaculture et de l'agroforesterie. Proposant également divers produits transformés ainsi que des herbes aromatiques sous différentes formes, le Potag'Oex souhaite montrer qu'il est possible de produire des légumes sur une petite surface et de créer un projet à la fois durable et viable.



Carte d'identité

Statut	Sàrl agricole
Production	Maraîchage, herbes aromatiques, poules pondeuses
Transformation	Séchage et lacto-fermentation : plantes aromatiques séchées, tisanes, sel aromatique, choucroute
Commercialisation	Marché à la ferme, paniers sans abonnement, restaurants
Label	Bourgeon Bio Suisse, Pays-d'Enhaut Produits Authentiques, Parc Naturel Régional
Installation	Avril 2020
Surface de maraîchage	2393 m ² (avec passe-pieds)
Surface agricole utile	1 ha à l'installation, 5 ha à partir de 2023 Milieu rural, zone agricole Contrat de location avec le propriétaire (bâtiment + 1 ha)
Sol	Sablonneux, ancien lit de rivière
Climat	Température moyenne annuelle 9-12°C Précipitation mensuelle moyenne 125-150 mm

Contact

Chemin du Chamaveau 9
1660 Château-d'Œx, Suisse

www.instagram.com/potagoex
www.lepotagoex.ch

info@lepotagoex.ch
Tél. +41 079 816 38 21

Gouvernance

Le Potag'Oex est une Sàrl fondée en 2021. Yaëlle et Bastien travaillent ensemble et se complètent. Yaëlle s'occupe de la production et des jardins alors que Bastien gère l'administratif et le service clientèle.

Design

2 jardins séparés déjà ouverts à l'installation en 2020 composés de :

- 1^{er} jardin : 18 parcelles en plein air dont 1 de 5 planches, 2 de 3 planches et 15 de 4 planches. Toutes les planches mesurent 1 m de large pour 22 m de long avec un passe-pied de 0,3 m. La surface totale atteint 1912 m².
- 2^{ème} jardin : 5 parcelles en plein air composées chacune de 1 à 7 planches de largeur variable et de 21 m de long. La surface totale atteint 302 m².
- Une serre mobile de 180 m² a été mise en place courant 2021.
- 3 haies vives composées d'arbres indigènes d'environ 30 m chacune ont été plantées au milieu des jardins.



Références du design

Inspiration permaculture et agroforesterie
« Nourrir le sol »



« Nous voulons créer une oasis de diversité en cultivant des légumes savoureux et des plantes aromatiques tout en permettant au sol de se régénérer, aux insectes de batifoler et à nous de nous sentir heureux en ce lieu. »

Fiche maraîchage

Rotations

- En moyenne 6 légumes différents par planches sont cultivés.
- Au total environ 40 légumes différents, en règle générale 3 variétés par légume sont cultivées voire 10 pour les tomates et les courges.

Fertilisation

- Compost : achat de 720 litres de compost pour l'année
- Application de bouse et de silice de corne 2 fois par année pour tout le jardin
- 2021 : décoction d'ortie, de prêle et de consoude

Gestion des maladies et des ravageurs

- Très peu d'interventions nécessaires en raison de la récente installation et de l'altitude (températures plus fraîches)
- Les seules interventions ont été trois applications dans les serres de savon noir contre les acariens et de petit lait contre l'oïdium.

Autres informations

- Le sol est entièrement paillé avec de la paille achetée à l'extérieur, des résidus de plantes aromatiques ainsi que des restes d'engrais verts.
- Les plantons de courges, courgettes, colraves, choux, salades et fenouils ont été produits par eux-mêmes, le reste (betterave, concombre, carotte, chou-fleur, côte de bette, etc.) est acheté chez Le Grainier.

Fiche grandes cultures et arboriculture

Grandes cultures et arboricultures

Un verger haute-tige a été mis en place courant 2021. Actuellement composé de 7 arbres (poiriers et pommiers), il est prévu de l'agrandir dans le futur.

La surface supplémentaire (environ 4 ha) qui sera acquise en 2023 servira à la production d'herbe et de foin.

Fiche élevage

Elevage

- 250 poules depuis août 2021 (8 poules/m² à l'intérieur des roulottes, une poule pour 5 m² à l'extérieur).
- Abeilles (rucher mobile)

Fiche bâtiments et équipement

Bâtiments et infrastructures

- Ancienne étable (pour lavage, conditionnement, séchoir, etc.)
- Grange (pour la future chambre froide)
- Un abri couvert servant pour le marché ainsi que pour stocker les outils
- 1 poulailler mobile (Hühnermobil) courant 2021

Matériel

- Remorque
- Grelinette 80 cm
- Semoir manuel JP1 Terradonis
- Matériel pour le marché d'été (majorité du matériel déjà sur place à l'installation)
- Séchoir électrique (achat en 2021)



Irrigation

- La stratégie consiste à pailler plutôt qu'irriguer. Les cultures à l'air libre n'ont ainsi été irriguées que 3 fois en 2020.
- Un goutte-à-goutte a été installé dans la serre ainsi que pour les salades.

Fiche travail et main d'œuvre

Cellule de travail

2020 :

- 2 personnes à 100% pour le maraîchage, la construction, l'administration, la logistique, etc.
- 1 woofeur durant 1 mois et demi
- Bénévoles une demi-journée par semaine pour les marchés, payés en légumes

2021 :

- Toute l'année, 2 personnes à 100% pour le maraîchage, la construction, l'administration, la logistique, etc.

- Durant l'été, 1 personne à 60% sur 6 mois (saisonnier-ère) ainsi qu'un 40% de bénévolat.
- Durant l'hiver, une personne vient un après-midi par semaine.

Organisation

- Parmi les 2 responsables travaillant à 100%, Yaëlle s'occupe du jardin pour le maraîchage et la production d'aromatiques, Bastien de la gestion, des questions administratives et logistiques, des relations clients ainsi que des travaux de grande envergure. Tout au long de l'année, des bénévoles viennent en aide, notamment pour s'occuper des marchés tenus sur place.

Formation et compétences spécifiques

- Yaëlle Maye : CFC d'agricultrice et d'horticultrice, formation dans l'apiculture et expérience avec les herbes aromatiques.
- Bastien Rossier : CFC de constructeur de voies ferrées et une maîtrise de ramoneur, expérience dans divers domaines de la construction.

Fiche sociale

Durant l'année de lancement, tous les week-ends et vacances de Yaëlle et Bastien ont été consacrés au projet. Aucun salaire fixe n'a encore été déterminé, le but étant de pouvoir couvrir leurs charges. Pour alléger la charge de travail, un-e saisonnier-ère a été employé-e pour la saison de production 2021 à 60%. Les bénévoles représentent une force de travail très importante au sein du Potag'Oex et permettent de mener à bien ce projet.

Le Potag'Oex organise également une fois par mois un plus grand marché durant lequel une animation supplémentaire est proposée, telle que de la vannerie.

Afin de se faire connaître au-delà de Château d'Oex, un site internet ainsi qu'une page Facebook sont en ligne. Quelques articles de journaux ont également été consacrés au Potag'Oex. Pour les personnes venant régulièrement faire leurs achats à la microferme, les informations sont relayées au moyen d'un groupe WhatsApp.

Fiche environnementale

La biodiversité est à l'honneur dans le Potag'Oex avec notamment l'installation de ruches sur le terrain. Des structures de paysage telles que des haies et des arbres font partie intégrante de la production maraîchère. Un point d'eau devrait aussi être installé à l'avenir. En outre aucun produit n'est utilisé en plein air pour lutter contre les ravageurs.

L'idée du cycle fermé des nutriments est très présente au sein du Potag'Oex avec notamment la réincorporation des résidus de cultures dans le sol ou encore l'emploi de poules pour fertiliser le sol et pour recycler les résidus. Les intrants en matière organique ou nutriments venant de l'extérieur sont la paille, le compost et la nourriture pour poules.

Commercialisation

Marché l'été (juin à novembre) : 30 à 60 client-es régulier-es. Groupe WhatsApp comptant plus de 180 personnes permettant de poster la liste de légumes disponibles ainsi que les différentes activités et marchés menés par le Potag'Oex. Paniers en hiver (début novembre à fin mai) envoyés par la poste. Les paniers sont sans abonnement et à commander en ligne via le site internet (liste des légumes disponible en ligne). 4 tarifs de paniers et des suppléments sont disponibles. Un arrangement a été passé avec la poste pour déposer les paniers dans un local. Selon la saison, l'offre de produits est complétée par des légumes achetés à d'autres fermes. Les restaurants constituent un canal de commercialisation important (jusqu'à 30% de la clientèle).

Projets

- Verger (liaison entre la forêt et les jardins) en cours d'installation
- S'implanter en Suisse alémanique (toute proche) car la demande est présente et personne ne fait encore du maraîchage de la sorte
- Agrandissement de la surface de production
- Projet sur le long terme : mettre en place des visites et des formations dans le potager

165 000 CHF d'investissements prévus pour 2021 dont 70 000 CHF de prêts familiaux.

Chiffres clés

	2021 (projection)
Surfaces	
Surface agricole utile (SAU)	10 000 m ²
Surface en maraîchage (planches maraîchères avec passe pieds, plein champ et sous-abri)	2393 m ²
Taux d'utilisation de la SAU en maraîchage	24 %
Taux de surface sous-abri (serre) / surface en maraîchage	8 %
Main d'œuvre	
ETP maraîchage (hors administratif)	1,45 ETP
Surface en maraîchage / ETP maraîchage	977 m ² / ETP
Données économiques	
Chiffre d'affaires du jardin / Chiffre d'affaires de la Sàrl	100 %
Chiffre d'affaires du maraîchage / Chiffre d'affaires de la Sàrl	86 %
EBITDA* jardin / SAU	1780 CHF/ha
EBITDA* jardin / ETP	1225 CHF/ETP
Données économiques rapportées à la surface en maraîchage	
+ Produits du maraîchage	54,33 CHF/m ²
- Charges spécifiques du maraîchage	24,61 CHF/m ²
= Marge brute comparable du maraîchage	29,71 CHF/m ²
- Charges de personnel attribuées au maraîchage	25,07 CHF/m ²

*EBITDA : Earnings before Interest, Taxes, Depreciation and Amortization. Résultat des activités courantes d'exploitation avant déduction des intérêts (résultat financier), impôts et amortissements des immobilisations corporelles et incorporelles.

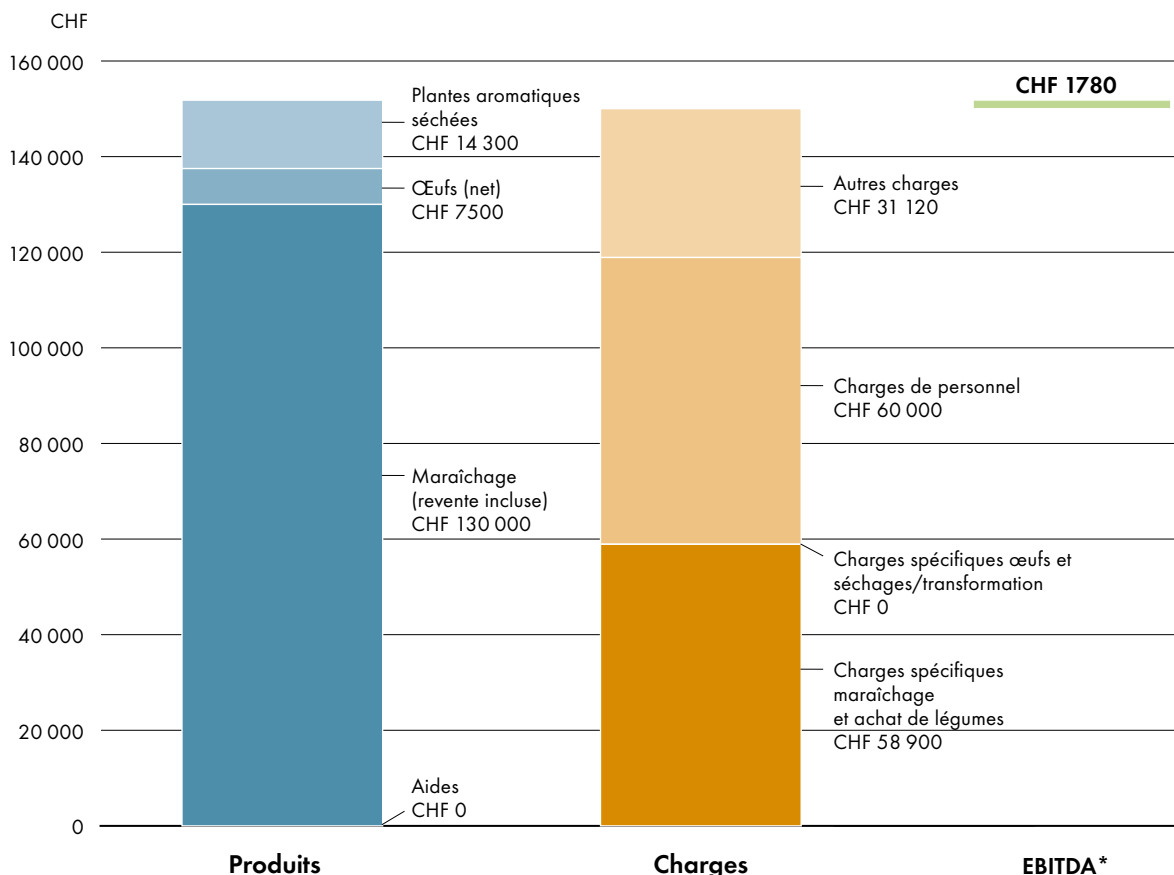
Business model canevas

Partenaires clés	Activités clés	Proposition de valeur	Relations clients	Segmentation clientèle
<ul style="list-style-type: none"> Propriétaire du terrain Fournisseuses Restaurateurs Magasins de vente d'herbes aromatiques 	<ul style="list-style-type: none"> Maraîchage Plantes aromatiques (production et séchage) Achat-revente de produits 	<ul style="list-style-type: none"> Légumes et plantes aromatiques Plantes aromatiques séchées Œufs Produits diversifiés achetés à l'extérieur 	<ul style="list-style-type: none"> Groupe WhatsApp (environ 200 membres) Site internet 1 fois par mois : animations du marché 	<ul style="list-style-type: none"> Clientèle locale Restaurateurs Urban Kombucha (plantes aromatiques)
	Ressources clés		Canaux de distribution	
	<ul style="list-style-type: none"> Ressources humaines Exclusivité de l'offre dans la région 		<ul style="list-style-type: none"> Marché à la ferme Paniers de légumes sans abonnement Restaurants 	
Structure de coût		Sources de revenus		
<ul style="list-style-type: none"> Charges de personnel Achats de légumes 		<ul style="list-style-type: none"> Production maraîchère Achat-revente 		

Commentaires : financement : Fond Fair, Aide Suisse aux montagnards, crowdfunding (CHF 28 000 net) clôturé avec succès.

Résultats économiques

Tableau de résultats reconstitués à partir de la projection pour l'année 2021 (comprenant l'achat-revente)



*EBITDA : Earnings before Interest, Taxes, Depreciation and Amortization.

Résultat des activités courantes d'exploitation avant déduction des intérêts (résultat financier), impôts et amortissements des immobilisations corporelles et incorporelles.



Impressum

Éditeurs

Institut de recherche de l'agriculture biologique FiBL
Ackerstrasse 113, case postale 219, 5070 Frick, Suisse
Tél. +41 (0)62 865 72 72
info.suisse@fibl.org
www.fibl.org

Agridea
Jordils 1, CP 1080, 1001 Lausanne, Suisse
Tél. +41 (0)21 619 44 00
contact@agridea.ch
www.agridea.ch

Auteurs

Hélène Bougouin (FiBL), Claire Asfeld (Agridea), Delphine Piccot (FiBL et Agridea), Alice Dind (FiBL)

Collaboration et relecture

Sara Guil (FiBL)

Mise en page

Sandra Walti (FiBL)

Photos

Delphine Piccot (photos d'hiver), Potag'Oex (photos d'été)

La collection des portraits microfermes peut être téléchargée gratuitement depuis shop.fibl.org et individuellement depuis bioactualites.ch > cultures > permaculture

© FiBL et Agridea, 2022

Ce portrait a été élaboré avec l'aimable soutien financier de la DGAV, Direction Générale de l'Agriculture, de la viticulture et des affaires vétérinaires du canton de Vaud, que nous remercions chaleureusement.

DOI: 10.5281/zenodo.7875367

FiBL

 **agridea**

 **canton de
vaud**



Rage de Vert

Agriculture urbaine contractuelle de proximité

Vision stratégique L'association Rage de Vert fournit des aliments labellisés bio et de proximité dans des paniers suivant le modèle d'Agriculture Contractuelle de Proximité (ACP). Initialement basée sur un jardin situé en ville de Neuchâtel, la production maraîchère s'est ensuite déplacée sur une surface agricole à Thielle, louée à un agriculteur. Fonctionnant par un système d'abonnement, l'association souhaite construire un lien fort entre consommateur-ice et producteur-ice. Elle a également pour but de fournir un salaire décent à ces dernier-es par le biais d'un circuit court et de l'abonnement annuel contracté par les membres, mais également à travers une prise de conscience des consommateur-ices par rapport à la réalité du travail agricole.



Carte d'identité

Statut	Association sans but lucratif
Main d'œuvre	2 ETP pour les jardinier-es, 0,75 ETP pour les abonné-es (2 demi-journées de travail par an/abonné-e) et 0,75 ETP pour les stagiaires ponctuel-les et les bénévoles. L'administratif, la communication et l'informatique sont réalisés par le comité de manière bénévole.
Production	Entre 50 et 75 légumes différents Part du maraîchage sur le chiffre d'affaires : 100 %
Transformation	Ponctuelle (choucroute)
Commercialisation	Paniers bio (Agriculture contractuelle de proximité) dont les excédents sont vendus dans un micro-marché du voisinage
Label	Bourgeon Bio Suisse
Installation	2010 (terrains en friche et jardin urbain dans le centre de Neuchâtel) puis déménagement en 2015-2016 sur la surface agricole à Thielle (jardin urbain maintenu)
Surface de maraîchage	10 768 m ² (avec passe-pieds)
Surface agricole utile	1,8 hectare (1,4 hectare de culture) Jardin en milieu urbain, cultures en zone agricole louée à un agriculteur
Sol	Silt argileux difficile à travailler, taux d'humus élevé, peu de cailloux, profondeur de sol d'environ 40 cm, limoneux
Climat	Entre 100 et 130 mm de précipitations par mois et 4,5 à 8,5 jours d'ensoleillement (couverture nuageuse moins de 20%) en moyenne par mois. Température entre juin et septembre de 21 à 24 °C (maximale moyenne quotidienne), température moyenne minimale de -1 à 3 degrés entre novembre et février

Contact

Lieu de production :
Rage de Vert
Closel-Bourbon 3
2075 Thielle-Wavre, Suisse

www.ragedevert.ch

info@ragedevert.ch
Tél. +41 76 481 13 84
(Administration)

Gouvernance

L'association comprend une assemblée générale constituée de membres de l'association, un comité élu par l'assemblée générale, et enfin les vérificateur·ices de compte.

Les jardinier·es sont employé·es par l'association, mais sont en même temps responsables de prendre les décisions relatives à la production, le comité devant les épauler tout en restant une entité subsidiaire aux jardinier·es. Toutes les décisions sont discutées entre les jardinier·es et avec le comité afin d'avoir un maximum d'horizontalité au sein de l'organisation.

L'assemblée générale reste un moment privilégié d'échange pour recueillir les suggestions et appréciations des membres.

Design

Suivant un modèle bio-intensif, la surface agricole était jusqu'à fin 2019 répartie sur 2 parcelles.

La première est composée de 12 jardins de 11 planches faisant chacune 30 m de long et 90 cm de large (3564 m² au total plus 1440 m² de passe-pieds). Cette parcelle comprend également 4 grandes serres fixes mesurant chacune 30 m × 9 m et contenant 5 planches de 90 cm et 4 petites serres fixes de 30 m × 4 m abritant 3 planches de 90 cm. La surface productive avec chemin sous-abri s'élève donc à 1152 m².

La deuxième parcelle est consacrée au maraîchage extensif sur une surface d'environ 3700 m².

En 2020, les deux parcelles ont été fusionnées afin d'obtenir 19 jardins composés chacun de 12 planches de 30 m de long et de 75 cm de large avec des passe-pieds de 40 cm.



Références du design

Fortier Jean-Martin (2016). Le jardinier-maraîcher – Manuel d'agriculture biologique sur petite surface.

www.lejardiniermaraicher.com

u-farming. Jardiner le futur. Pour se former sur ce modèle.

www.u-farming.ch

Logiciel d'administration ACP

www.acp-admin.ch



Fiche maraîchage

Rotations

Année 2019

1^{ère} parcelle : 2-3 cultures par année,

3-4 cultures par année sous tunnel

Rotation par jardin :

fabacée - crucifère > ombellifère

> alliacée > fabacée - crucifère

> prairie > fabacée - alliacée

> cucurbitacée > ombellifère

> crucifère > fabacée - alliacée

> ombellifère > chénopodiacée

2^{ème} parcelle : courges, céleri, poireaux, choux avec propre rotation

Année 2020

Les cultures de la 2^{ème} parcelle ont été intégrées dans la rotation par jardin sur le modèle de la 1^{ère} parcelle.

Cultures de garde : carotte, navet, rutabaga, oignon, choux, poireau, céleri, scorsonère, salsifis, betterave rouge, courge, ail, radis de garde

Rotation par jardin :

chénopodiacée > apiacée (céleri)

> fabacée-crucifère > alliacée

> cucurbitacée > apiacée

> crucifères (choux)

> fabacée - alliacée > prairie

> Cucurbitacées > crucifère

> Fabacée - Alliacée > Apiacée

> Cucurbitacées

> Fabacée - Crucifère

> Alliacée (poireaux) > Apiacée

> Crucifère (choux) > Prairie

Tous les restes de cultures sont laissés sur place (exception pour les haricots, aubergines, poivrons) après avoir été broyés.

Les plantons sont importés de l'extérieur.

Fertilisation

Le compost reste la principale source de fertilisation. Il n'est pour l'instant pas produit sur place mais est importé.

- 1 kg de compost par bande avant chaque plantation
- Application de BioOrga une fois par année
- Après la récolte, aucune plante n'est exportée (excepté haricots, aubergines, poivrons). Les restes sont broyés, puis les résidus sont laissés sur les parcelles.
- Epandage une fois par année de fumier sur la parcelle extensive après labour (2019)

Gestion des maladies et des ravageurs

- Filet anti-insecte pour protéger les choux
- Anti-limace après chaque semi
- Savon noir à 2 % régulièrement au printemps contre les pucerons
- Purin d'ortie fait sur place pour les tomates
- Souricières Topcat contre les campagnols

Autres informations

- Rage de Vert possède le label Bourgeon Bio Suisse, car la surface agricole louée appartient à un agriculteur détenteur de la certification bio.

« La proximité, c'est serrer la main de la personne avec qui tu as un échange économique »



Fiche bâtiments et équipement

Bâtiments et infrastructures

- Location d'une ancienne étable d'environ 180 m² pour les machines en hiver, le matériel, les paniers et quelques légumes
- Location d'une cave chez leur voisin Perspective Plus où une petite chambre froide sert au stockage des légumes racines de garde

Matériel

- Motoculteur (2 en 2019 dont 1 revendu en 2020) avec fraise de 75 cm, charrue rotative, herse rotative et broyeur à fléau
- Grelinette, tondeuses, crocs, 2 semoirs manuels maraîchers
- Achat d'un micro-tracteur (18 chevaux, 400 kg) avec petite benne et chisel

Irrigation

- Tunnels fixe : goutte à goutte jetable, aspersion en hiver
- Système d'aspersion pour les cultures en extérieur (buses sur la parcelle extensive et sprinklers sur la parcelle plus intensive)

Fiche travail et main d'œuvre

Cellule de travail

Travail au maraîchage :

- 2 ETP (4 jardinier-es à 50%)
- 0.75 ETP pour les abonné-es (180 abonné-es devant accomplir 2 demi-journées par an)
- 0.75 ETP pour les stagiaires, bénévolat et contrat ISP

Travail administratif :

- 0.25 ETP pour l'administratif et le contact aux client-es (obligatoire 0.1 ETP pour l'administratif, le reste est consacré à la relation avec les abonné-es)

Organisation

Les membres du comité se chargent bénévolement des tâches administratives et informatiques, de la communication et de payer les factures.

Les jardinier-es, qui font automatiquement partie du comité, sont chargé-es de la production et de la mise en place des paniers.

Les invendus sont revendus dans un micro-marché à proximité des parcelles par deux bénévoles.

Formation et

compétences spécifiques

Maraîchage :

- Amandine Bouille : jardinière depuis 2016, CFC d'horticultrice
- Tristan Amez-Droz : jardinier depuis 2017, CFC d'agriculteur avec spécialisation en agriculture bio
- Sacha Dubois, jardinier depuis 2017, Bachelor en biologie/ethnologie de l'UNINE
- Cédric Jecker, jardinier depuis 2018



Fiche sociale

Tout-es les jardinier-es travaillent à 50 % (25 heures par semaine) pour un salaire brut de 2260 CHF par mois (2000 CHF net par mois). Le taux est fluctuant et réparti selon les contraintes personnelles et les saisons. Les 25 heures sont indicatives, les jardinier-es restent responsables de produire un certain résultat, pouvant se solder dans certaines situations par plus de temps de travail. Les salaires sont uniquement financés par les 180 abonnements et aucune autre source de financements n'est souhaitée.

La question du salaire et des heures de travail des jardinier-es est centrale au sein de Rage de Vert. Différentes démarches ont été implémentées pour répondre à cette problématique :

- Les paniers, normalement préparés par les jardinier-es, peuvent être faits directement par les membres au point de dépôt. De cette manière les jardinier-es peuvent venir avec les légumes «en vrac» et les

abonné-es font eux-mêmes le travail de peser chaque légume de leur panier. Actuellement, 115 paniers sont non-préparés, c'est-à-dire faits par les abonné-es contre 75 préparés par les jardinier-es (2019).

- L'association propose des tarifs à choix pour ses paniers en reliant, en toute transparence, l'impact de ces différents prix sur les salaires des jardinier-es. L'objectif est d'inciter les abonné-es à mettre ces montants en perspective avec leur propre salaire tout en indiquant la différence engendrée au niveau du salaire-horaire lorsqu'un panier est payé un peu plus cher. Sur 180 paniers, presque $\frac{1}{4}$ ont choisi le tarif le plus élevé.

Le travail des abonné-es est essentiel pour la production ainsi que pour garantir un lien producteur-ices-consommateur-ices, valeur centrale au sein de Rage de Vert. Ces deux demi-journées sont cruciales pour la cohésion même de l'association. L'assemblée générale annuelle est également importante pour permettre

aux abonné-es d'exprimer leurs attentes ou leurs appréciations.

Fiche environnementale

Agriculture labellisée bio, grande attention portée au sol et peu de traitements phytosanitaires agressifs. L'herbe est régulièrement tondue, beaucoup de matière végétale est broyée ce qui peut nuire à la biodiversité. Il s'agit de trouver le bon compromis entre production et préservation de la biodiversité. Toute la matière végétale est laissée sur place afin de garantir une partie du cycle des nutriments mais le compost est importé de l'extérieur.

Projets

- Depuis 2014, l'objectif est d'assainir Rage de Vert pour que l'association soit économiquement stable sans user les jardinier-es. De nombreuses discussions sont en cours sur la manière d'améliorer les finances tout en ne faisant pas fuir les membres ayant un budget plus restreint. Dans cette perspective, une initiative a été de proposer des tarifs échelonnés pour les paniers, laissant libre choix aux abonné-es de s'engager pour un panier plus cher mais plus rémunérateur pour les jardinier-es.
- Un projet de grande envergure est de mettre en place une exploitation plus complète qui pourrait étoffer l'offre proposée dans les paniers. Dans ce cadre-là, l'association réfléchit à une possible alliance avec d'autres domaines afin de proposer, dans un souci de cohérence, tout ou du moins une grande partie de ce dont les abonné-es auraient besoin pour se nourrir.
- Au niveau de la production maraîchère, un projet important est la production de plantons et de compost sur la ferme même afin de réduire la dépendance à des intrants externes. Dans cette lancée, la traction animale est également à l'ordre du jour afin de minimiser le recours aux énergies fossiles.

Business model canevas

Partenaires clés	Activités clés	Proposition de valeur	Relations clients	Segmentation clientèle
<ul style="list-style-type: none"> • Abonnés-es • Martin Ott (bailleur) • Perspective Plus • Association Cotyledon • Cyclocoursiers (Black Office et Vieille-Reine) 	<ul style="list-style-type: none"> • Maraîchage • Création et distribution de panier 	<ul style="list-style-type: none"> • Légumes • Livraison de panier 	<ul style="list-style-type: none"> • Agriculture Contractuelle de Proximité (ACP) : abonnement • Journées de travail • La Gribouille (Newsletter) • Evènements festifs 	<ul style="list-style-type: none"> • Principalement des citoyen-es • Majorité de ménages composés de 2 à 3 personnes
	Ressources clés <ul style="list-style-type: none"> • Bail sur surface agricole • Jardinier-es 		Canaux de distribution <ul style="list-style-type: none"> • Paniers 	
Structure de coûts <ul style="list-style-type: none"> • Env. 67% de charges de personnel • Env. 23% charges d'exploitations et amortissement • Env. 9% de charges spécifiques au maraîchage 		Sources de revenus <ul style="list-style-type: none"> • Abonnements 		

Commentaires :

Bail de 5 ans depuis 2016 avec le domaine de Montmirail, qui se renouvelle ensuite d'année en année. Le gérant du domaine, Martin Ott a accepté de leur louer la surface contre un montant de CHF 1400/ha ce qui équivaut à la somme que ce dernier perd au niveau des paiements directs. Une très bonne collaboration avec celui-ci ainsi qu'avec leur voisin direct (Perspective Plus) fut décisif pour leur installation à Thielle.

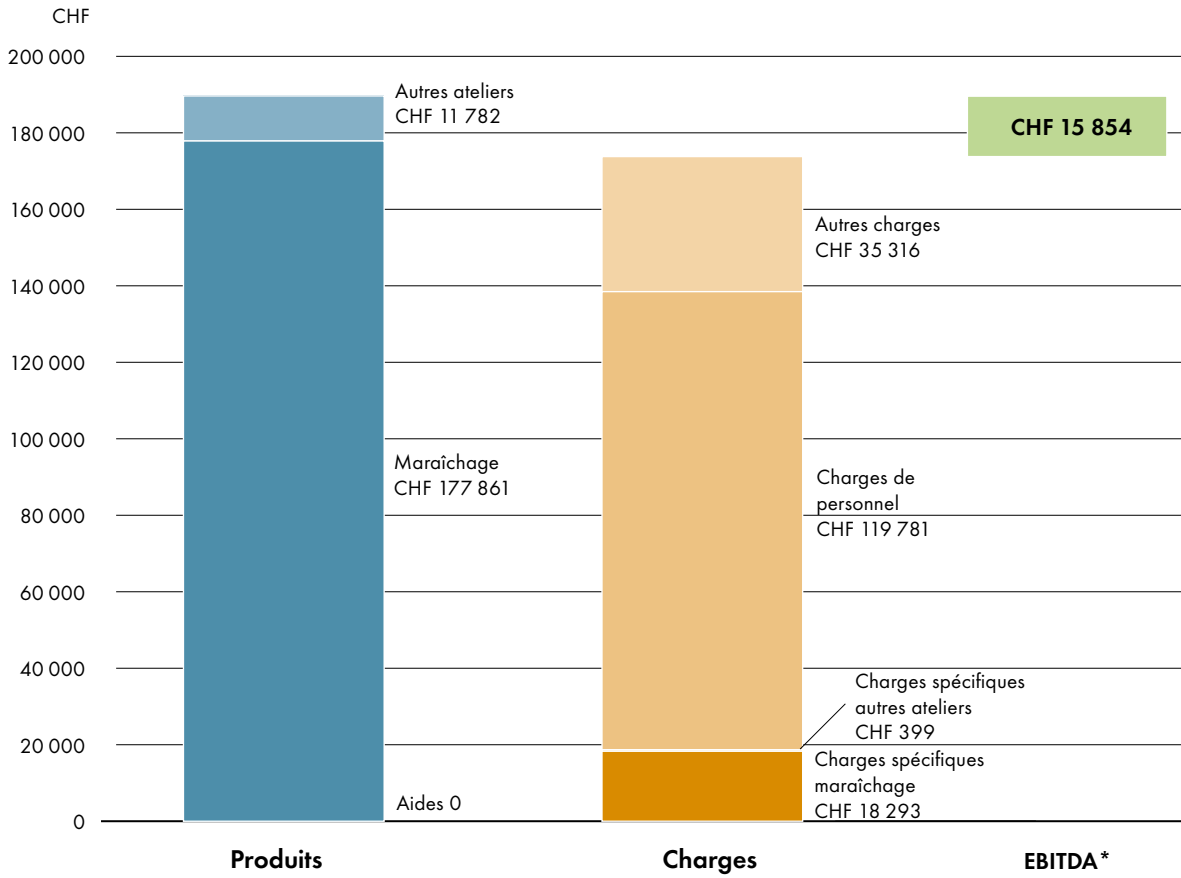
Chiffres clés (moyenne 2016–2019)

Surfaces	
Surface agricole utile (SAU)	1,44 ha
Surface en maraîchage (planches maraîchères avec passe pieds, plein champ et sous-abri)	7 387 m ²
Taux d'utilisation de la SAU en maraîchage	55 %
Taux de surface sous-abri (serre) / surface en maraîchage	21 %
Main d'œuvre	
Equivalent Temps Plein (ETP) maraîchage	3,5 ETP
Surface en maraîchage / ETP maraîchage	2 111 m ² / ETP
Données économiques	
Produits du maraîchage / Produit total	100 %
EBITDA* / SAU	11 414 CHF/ha
EBITDA* / ETP	4 530 CHF/ETP
Données économiques rapportées à la surface en maraîchage	
+ Produits / Surface maraîchère	26,28 CHF/m ²
- Charges spécifiques / Surface maraîchère	2,60 CHF/m ²
= Marge brute comparable / Surface maraîchère	23,68 CHF/m ²
Charges de personnels / Surface maraîchère	16,63 CHF/m ²
Autres charges / Surface maraîchère	4,96 CHF/m ²
EBITDA* / Surface maraîchère	2,09 CHF/m ²

*EBITDA : Earnings before Interest, Taxes, Depreciation and Amortization. Résultat des activités courantes d'exploitation avant déduction des intérêts (résultat financier), impôts et amortissements des immobilisations corporelles et incorporelles.

Résultats économiques

Moyenne des données comptables, exercices 2016-2019





Impressum

Éditeurs

Institut de recherche de l'agriculture biologique FiBL
Ackerstrasse 113, case postale 219, 5070 Frick, Suisse
Tél. +41 (0)62 865 72 72
info.suisse@fibl.org
www.fibl.org

Agridea
Jordils 1, CP 1080, 1001 Lausanne, Suisse
Tél. +41 (0)21 619 44 00
contact@agridea.ch
www.agridea.ch

Auteurs

Hélène Bougouin (FiBL), Claire Asfeld (Agridea), Delphine Piccot (FiBL et Agridea), Alice Dind (FiBL)

Collaboration et relecture

Sara Guil (FiBL)

Mise en page

Sandra Walti (FiBL)

Photos

Par Alice Dind (FiBL) sauf page 5(1) de Laura Petoud (FiBL)

La collection des portraits microfermes peut être téléchargée gratuitement depuis shop.fibl.org et individuellement depuis bioactualites.ch > cultures > permaculture

© FiBL et Agridea, 2022

Ce portrait a été élaboré avec l'aimable soutien financier de la DGAV, Direction Générale de l'Agriculture, de la viticulture et des affaires vétérinaires du canton de Vaud, que nous remercions chaleureusement.

DOI: 10.5281/zenodo.7875367

FiBL

 **agridea**

 **canton de
vaud**



Le Panier Bio à 2 Roues

La coopérative qui livre des paniers de fruits et légumes à vélo

Vision stratégique La coopérative Le Panier Bio à 2 Roues (P2R) souhaite promouvoir une agriculture locale, assurant des conditions de travail équitables et respectant l'environnement et les animaux. Les produits proviennent d'une part de leur propre production à Étagnières, et d'autre part, de petites entreprises paysannes de la région. Les paniers sont amenés à vélo aux différents points de livraison dans l'agglomération lausannoise. La coopérative s'implique pour contribuer à animer la vie des quartiers où se trouvent les points de dépôts et avec ses membres, essaie de faire vivre une petite communauté partageant le plaisir de se nourrir avec des aliments de qualité issus d'une agriculture la plus durable possible.



Carte d'identité

Statut	Coopérative Le Panier Bio à 2 Roues
Main d'œuvre	2,5 ETP pour le maraîchage répartis entre les maraîcher-es et les bénévoles
Production	Maraîchage
Transformation	Aucune
Commercialisation	Principalement via des paniers en abonnement distribués à vélos et accessoirement en vente à des tiers
Label	Bourgeon Bio Suisse
Installation	2020
Surface de maraîchage	4665 m ² (avec passe-pieds)
Surface agricole utile	1 ha en 2020, 1,5 ha en 2021 Surface située en zone agricole au sein de la Ferme de la Combe (arrangement avec le propriétaire)
Climat	Précipitation 75-100 mm moyenne mensuelle Ensoleillement : 35-40 % Températures : 8-9 °C moyenne annuelle entre 25 et 50 jours de gel par an

Contact

Siège de la coopérative:
Le Panier Bio à 2 Roues
Route de Cery 34
1008 Prilly

Site principal de production
maraîchère :
Ferme de la Combe à Étagnières

www.p2r.ch

coordination@p2r.ch

Gouvernance

Le P2R est une coopérative composée de membres consommateur·ices et de membres producteur·ices. La gouvernance au sein de la coopérative est en grande partie organisée de manière horizontale.

Pour les activités maraîchères, une organisation plus pyramidale a été choisie impliquant un maraîcher principal et des collaborateur·ices ayant chacun·e un espace d'autonomie décisionnelle. Cette organisation a été choisie car elle a été jugée mieux adaptée aux besoins des activités maraîchères. Avec deux personnes en charge du projet complet en 2020, la situation a finalement évolué vers un seul responsable principal chargé de la coordination et de la planification. À partir de 2021, 4 secteurs ont ainsi été définis au niveau de la production, répartis entre 3 personnes afin de décharger le responsable principal.

Une personne est également en charge des questions administratives et comptables mais n'interfère pas dans les décisions relatives au maraîchage.

Design

En 2020, la coopérative travaillait sur environ 1 ha de surface agricole utile répartie sur :

- 4320 m² de maraîchage en plein champs composés de 12 jardins de 10 planches chacun, chaque planche mesurant 75 cm de large pour 30 m de long. L'inter-rang est large de 45 cm.
- 345 m² de surface sous-abri répartis dans deux tunnels fixes mesurant 6 m de large pour 32 m de long. Chaque tunnel contient selon la saison entre 4 et 6 planches de 75 cm de large sur 30 m avec des chemins de 25 cm.

En 2021, la surface agricole utile est passée à 1,5 ha répartie sur :

- 7200 m² de maraîchage en plein champs, c'est-à-dire 20 jardins de 10 planches aux mêmes dimensions qu'en 2020.
- 971 m² de surface sous-abri répartie dans quatre tunnels fixes : 2 tunnels fixes sans changement de dimension par rapport à 2020. S'y ajoutent 2 serres fixes mesurant 9,6 m sur une longueur de 30 m. Les serres sont agencées différemment selon la saison : en été pour les cultures palissées, 1 ligne simple de 75 cm à chaque extrémité et 4 lignes doubles au centre. En hiver, 10 lignes simples de 75 cm. Une des deux serres comprend 72 m² d'espace pour les semis, les plantons ou du matériel.



Références du design

Jean-Martin Fortier



Fiche maraîchage

Rotations

En 2020, aucune rotation spécifique n'a été pensée.

En 2021, 5 jardins de 40 buttes ont été regroupés en 5 secteurs spécifiques afin d'obtenir une rotation sur 5 ans :

- 1^{er} secteur : alliacées
- 2^{ème} secteur : apiacées et patates douces
- 3^{ème} secteur : asteracées, chenopodiacées et fabacées
- 4^{ème} secteur : cucurbitacées
- 5^{ème} secteur : brassicacées

Dans les tunnels et serres sont cultivés tomates, concombres, aubergines et poivrons durant la saison chaude. En hiver, un grand nombre de familles sont cultivées dont notamment des brassicacées et alliacées. Le but en 2022 est d'avoir 2 tunnels mobiles afin d'avoir une rotation sur 2 ans entre les familles.

Le travail primaire du sol se fait à la grelinette, secondaire à la herse rotative à axe vertical. Les buttes sont

formées au moyen de la charrue rotative. Les fins de cultures sont broyées avec un girobroyeur et laissées sur place excepté les courges, courgettes, patates douces et cultures de serres qui poussent sur un paillage plastique tissé (réutilisable).

Fertilisation

La fertilisation est appliquée à la main, même pour le compost.

Compost :

- L'objectif est de faire un compost commun avec la Ferme de la Combe, qui comprend donc les restes des végétaux produits sur place.
- Quantité appliquée : 100 litres par planches en 2020, davantage en 2021.
- Compost de compostière extérieure (115 à 130 m³ pour 3 ans, cahier des charges PER)

Engrais organique et minéral :

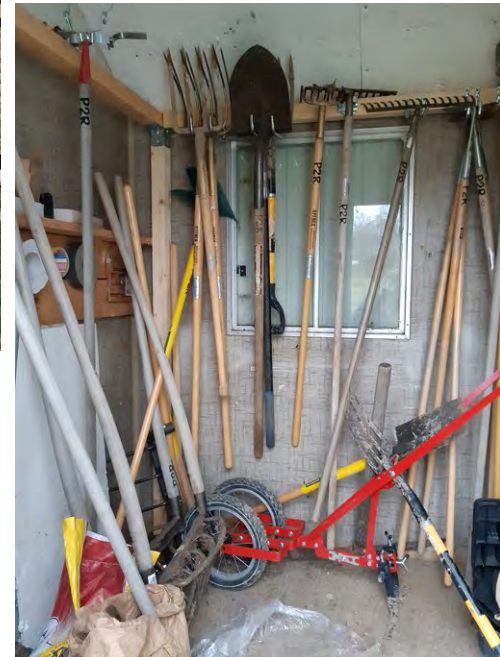
- 4 produits sont utilisés : Bioorga Quick, raclure de corne, Geistlich (azote) et un engrais potassique (patenkali)
- Selon les besoins en fumure de chaque culture et les analyses de

sol, l'engrais est épandu localement sur chaque planche. L'application se fait à la main.

- 60% des planches sont recouvertes par un engrais vert (seigle et vesce d'hiver) pendant l'automne.

Gestion des maladies et des ravageurs

- Filets anti-insectes sur la majorité des fabacées et crucifères dès la plantation ou le semis.
- Produits d'Andermatt Biocontrol : Spinosad 2 fois par année sur une dizaine de planches, savon noir sous serre et sur une dizaine de planches une fois par année, 3 applications de cuivre contre le mildiou sous serre, 2 passages d'Armicarb (bicarbonate de potassium) contre entre autres l'oïdium, application de neem une fois par année. Tout ceci en fonction des attaques, la quantité et le choix des produits varient d'année en année.
- Auxiliaires d'Andermatt Biocontrol : bourdons pour la pollinisation des tomates, mix de parasites (verda protect) contre pucerons, acariens (*Amblyseius californicus*) contre



acariens jaunes, guêpe parasitoïde (*Encarsia formosa*) contre les mouches blanches et autres en fonction des besoins.

Autres informations

Pendant l'automne, 20% des planches sont recouvertes par une bâche tissée plastique, 60% par un engrais vert.

2 bâches d'ensilage (noires) sont utilisées afin de faire en sorte que les résidus d'engrais vert se dégradent sous la bâche sans avoir à travailler le sol. Cela permet, notamment pour les salades, d'échelonner les cultures sans être trop dépendant de la météo.

En 2020, uniquement les plantons de patates douces ont été autoproduits. En 2021, quelques plantons sont produits sur place pour des variétés ou espèces particulières (chou chinois rouge, arachides, citronnelle etc.). Les plantons sont achetés chez Datasem.

Fiche bâtiments et équipement

Bâtiments et infrastructures

- Hangar à 100 m du champ pour le matériel, le stockage et le conditionnement des légumes (env. 40 m²)
- Local de mise en panier à 7 km de la ferme
- Roulotte pour outils de 8 m²
- En 2021, un local auto-construit de 12 m² est disponible

Matériel

- Un motoculteur 740 powersafe mono-axe utilisé de la manière de Fortier, avec comme équipement arrière :
 - une herse rotative de 80 cm de large,
 - un girobroyeur de 80 cm
 - une charrue rotative de 30 cm correspondant à la largeur des chemins à entretenir
- Un semoir de précision mécanique 3 rangs JP-3
- Un semoir à radis Sembdner K4
- Un pousse-pousse avec outils interchangeables : sarcloir oscillant, butoir, dents lelièvre, etc.

- Des outils manuels (sarcloir, pelle, grelinette, etc.)
- Une pompe à traiter à dos électrique
- Un Manitou (bras télescopique) emprunté à l'agriculteur propriétaire pour déplacer des palettes et autres grosses charges

Irrigation

Irrigation par goutte-à-goutte et aspersion en 2020, automatisation sur 6 secteurs (5 jardins + serres) avec électrovannes et pluviomètre. Des analyses faites avec des sondes Watermark ont permis d'adapter les consignes d'irrigation. Une pompe Dosatron a été intégrée à la station d'irrigation pour le système de fertirrigation destiné aux légumes d'été sous serre.

Fiche travail et main d'œuvre

Cellule de travail

2020: 1,37 ETP salarié-es (2 principaux responsables de la production travaillant à 70% sur la moitié de l'année puis à 50% sur le reste de

l'année), 0,12 ETP abonné-es et bénévoles (moins d'un tiers des abonné-es ont été impliqués dans des tâches maraîchères, les autres ont participé à la mise en place de paniers) faisant un total de 1,49 ETP. Dans ce total, 0,1 ETP est consacré aux tâches administratives, la main d'œuvre du maraîchage est ainsi équivalente à 1,39 ETP.

2021 : augmentation prévue à 2,75 ETP salarié-es dont stagiaires (3 responsables de secteurs) et 0,25 ETP bénévoles.

Organisation

À l'origine 2 personnes étaient en charge de tout le projet (2020), puis pour la saison 2021, quatre secteurs principaux ont été déterminés : la planification et la coordination (1), les cultures sous serre (2), le stockage et le conditionnement (3) et les cultures de plein champs (4). En tout 3 personnes se partagent ces responsabilités et veillent à ce que le travail soit accompli.

Le maraîchage est géré par les responsables de production mais s'arrête à la préparation des caisses de légumes. À partir de cette étape, le coordinateur du P2R ou un autre responsable vient chercher les caisses pour les emmener au local de mise en panier où les paniers sont préparés par des membres de la coopérative. Ils sont ensuite livrés en ville de Lausanne à vélo par 3 livreur-euses (salarié-es).

Les membres de la coopérative avaient dans l'obligation de participer à 1 demi-journée (soit 4 h) par année aux travaux aux champs ou à l'élaboration de paniers (un tiers a participé au maraîchage, les deux tiers restant à la mise en place des paniers). En 2021 cette participation a augmenté à 2 demi-journées par année (soit 8 h).

Formation et compétences spécifiques

Les responsables du maraîchage en 2020 disposaient d'un CFC de maraîcher-es bio ainsi qu'un CFC d'agriculteur-ices (parti en fin 2020). Les 2 autres responsables de secteurs en 2021 ne disposent pas de formations officielles en lien avec l'agriculture.

Le responsable principal (coordination, planification, ...) possède des connaissances techniques en auto-construction, mécanique, plomberie, etc...

Fiche sociale

Le travail des maraîcher-es est réparti en 2 phases sur l'année, une première à 50 % et la seconde à 70 % avec un pic en été. Les semaines sont théoriquement de 45 heures mais ce temps peut être largement dépassé au plus fort de la saison de production. En 2020, aucune limite d'heure journalière ou hebdomadaire n'avait été fixée. Les maraîcher-es travaillent généralement 5 jours par semaine et disposent de 5 semaines de vacances payées.

Les statuts prévoient que chaque membre consommateur-ice participe au travail lié aux activités de la coopérative. En 2020, la coopérative comprenait déjà suffisamment de membres et n'a pas dû faire recours à d'action spécifique pour faire grossir ses rangs.

Aucun réseau social n'est utilisé de manière ciblée pour chercher plus de membres ou faire de la publicité. Le site web est utilisé pour relayer les informations importantes, pour les inscriptions des nouveaux-elles membres ainsi que pour commander des produits supplémentaires aux légumes (épicerie en ligne). Si un financement supplémentaire est requis, une campagne interne serait menée plutôt que de chercher de l'argent à l'extérieur de la coopérative.

Fiche environnementale

En 2020, en plus des mesures spécifiques à l'agriculture biologique aucune structure spécifique n'avait été mise en place.

En 2021, des bandes fleuries ont été implémentées ainsi qu'une haie au nord afin de diversifier les espèces.

Projets

- Tunnels mobiles pour automne 2021
- Automatiser les aérations latérales des serres (2021)
- Compost commun avec l'agriculteur
- Préparation de produits transformés (peut-être avec des membres bénévoles)

Business model canevas

Partenaires clés	Activités clés	Proposition de valeur	Relations clients	Segmentation clientèle
La Ferme de la Combe	<ul style="list-style-type: none"> • Maraîchage • Distribution à vélos 	<ul style="list-style-type: none"> • Abonnements de paniers de légumes (trois tailles) • Abonnements complémentaires (œufs, pains, tofu, fromage) • Epicerie en ligne 	<ul style="list-style-type: none"> • Coopérative 	<ul style="list-style-type: none"> • Habitant-es de l'agglomération lausannoise
	Ressources clés		Canaux de distribution	
	330 membres		<ul style="list-style-type: none"> • Vélos • Point de livraison • Self-service à la Ferme de la Combe 	
Structure de coût		Sources de revenus		
<ul style="list-style-type: none"> • 55 % charges de personnel • 28 % investissement initial dans le petit outillage • 14 % charges spécifiques maraîchage • 3 % autres 		<ul style="list-style-type: none"> • Maraîchage 		

Commentaires :

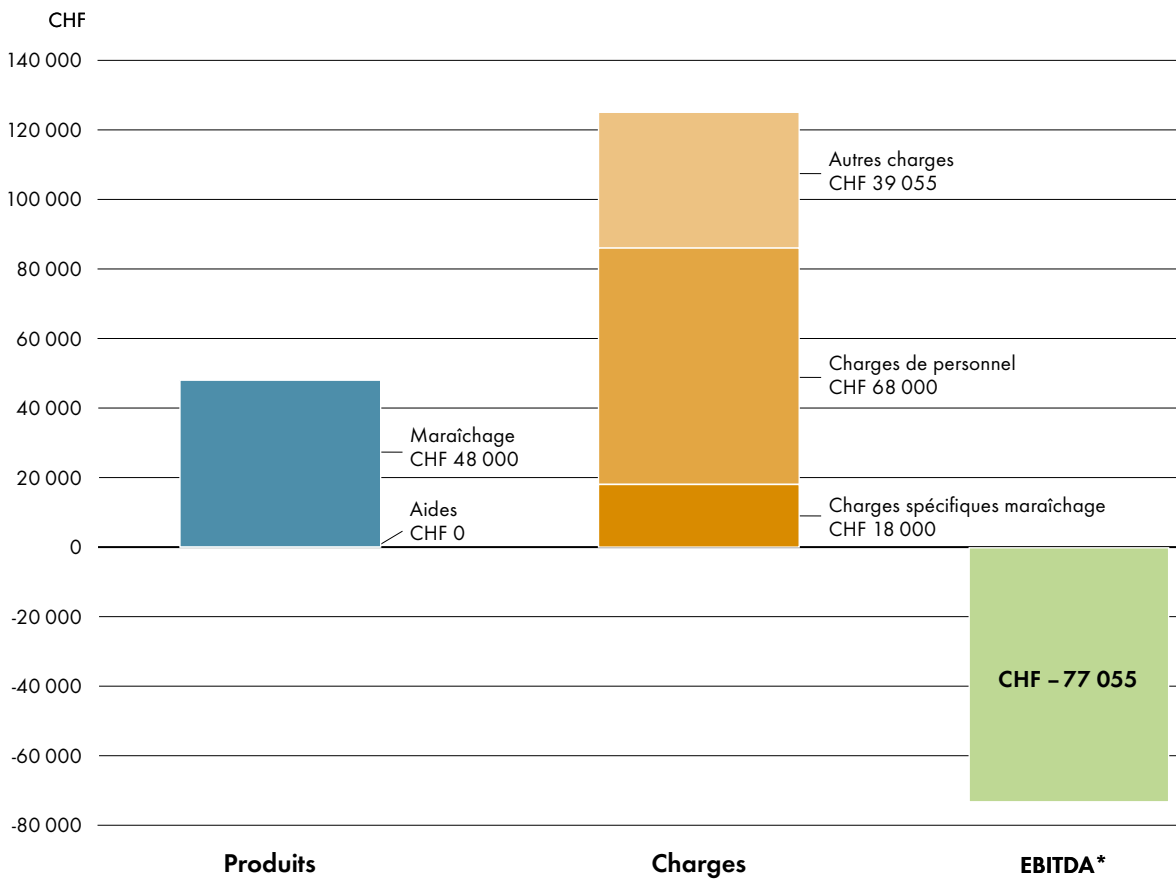
Affiliation à la FRACP

Chiffres clés

	2020
Surfaces	
Surface agricole utile (SAU)	1 ha
Surface en maraîchage (planches maraîchères avec passe pieds, plein champ et sous-abri)	4664 m ²
Taux d'utilisation de la SAU en maraîchage	47 %
Taux de surface sous-abri (serre) / surface en maraîchage	7 %
Main d'œuvre	
ETP maraîchage (hors administratif)	1,39 ETP
Surface en maraîchage / ETP maraîchage	3347 m ² / ETP
Données économiques	
Chiffre d'affaires du maraîchage / Chiffre d'affaires de la coopérative	100 %
EBITDA* jardin/SAU	77 055 CHF/ha
EBITDA* jardin/ETP	51 595 CHF/ETP
Données économiques rapportées à la surface en maraîchage	
+ Produits du maraîchage	10,28 CHF/m ²
- Charges spécifiques du maraîchage	3,85 CHF/m ²
= Marge brute comparable du maraîchage	6,42 CHF/m ²
Charges de personnel du maraîchage	13,84 CHF/m ²

*EBITDA : Earnings before Interest, Taxes, Depreciation and Amortization. Résultat des activités courantes d'exploitation avant déduction des intérêts (résultat financier), impôts et amortissements des immobilisations corporelles et incorporelles.

Résultats économiques



* EBITDA : Earnings before Interest, Taxes, Depreciation and Amortization.

Résultat des activités courantes d'exploitation avant déduction des intérêts (résultat financier), impôts et amortissements des immobilisations corporelles et incorporelles



Impressum

Éditeurs

Institut de recherche de l'agriculture biologique FiBL
Ackerstrasse 113, case postale 219, 5070 Frick, Suisse
Tél. +41 (0)62 865 72 72
info.suisse@fibl.org
www.fibl.org

Agridea
Jordils 1, CP 1080, 1001 Lausanne, Suisse
Tél. +41 (0)21 619 44 00
contact@agridea.ch
www.agridea.ch

Auteurs

Hélène Bougouin (FiBL), Claire Asfeld (Agridea), Delphine Piccot (FiBL et Agridea), Alice Dind (FiBL)

Collaboration et relecture

Sara Guil (FiBL)

Mise en page

Sandra Walti (FiBL)

Photos

Delphine Piccot (FiBL et Agridea) : pages 1, 4 (4), 5 (2, 3); Laura Petoud (FiBL) : p. 2, 4 (1, 2, 3), 5 (1, 4); Alice Dind (FiBL) : p. 3, 10

DOI: 10.5281/zenodo.7875367

La collection des portraits microfermes peut être téléchargée gratuitement depuis shop.fibl.org et individuellement depuis bioactualites.ch > cultures > permaculture

© FiBL et Agridea, 2022

Ce portrait a été élaboré avec l'aimable soutien financier de la DGA, Direction Générale de l'Agriculture, de la viticulture et des affaires vétérinaires du canton de Vaud, que nous remercions chaleureusement.



Les Jardins de Chivrageon

La microferme proposant un parcours de la graine à l'assiette

Vision stratégique Les Jardins de Chivrageon, microferme créée en 2017, cultive quelques 250 variétés de légumes de manière naturelle. Répartie sur deux parcelles, on y produit selon des pratiques inspirées de l'agriculture biologique, de la biodynamie, de la permaculture ou encore de la médecine traditionnelle chinoise. Sélectionnés pour leur goût, chaque légume reflète le terroir dans lequel il a été cultivé. Depuis peu, la ferme propose une table d'hôte dans un magnifique décor et offre une cuisine brute, naturelle et moderne qui raconte une histoire à travers les légumes.



Carte d'identité

Statut	Sàrl agricole
Main d'œuvre	Jardinier-es salarié-es, cuisinier-es
Production	Légumes et fruits
Transformation	Seconde activité complétant la partie production, évènements en interne et externe, table d'hôte. En 2021, une cuisine pour transformer les produits a été mise en place.
Commercialisation	Marchés, épiceries, self-service (évènementiel en interne avec utilisation de leurs propres produits)
Label	Bourgeon Bio Suisse
Installation	2017 sur la parcelle de Chivrageon, 2020/2021 sur la parcelle de Buchillon
Surface de maraîchage	7665 m ² (avec passe-pieds)
Surface agricole utile	1,7 hectare environ
Climat	Température annuelle moyenne de 9 à 10 °C, de juin à septembre température moyenne de 20 °C. Précipitation annuelle moyenne de 900 à 1100 mm.
	Les deux parcelles se situent en milieu agricole, la première bénéficie d'un bail symbolique (propriété familiale), la deuxième est louée à l'année. La microferme est reconnue depuis 2022 et reçoit les paiements directs depuis 2023.

Contact

En Chivrageon 15
1170 Aubonne

j-d-c.ch
facebook.com/Chivrageon
[Instagram](https://www.instagram.com/jdcsuisse/)

info@j-d-c.ch
Tél. +41 76 222 41 72

Gouvernance

Le responsable (détenteur de la Sàrl) occupe un rôle de coach et il garde la vue d'ensemble. Il s'occupe de la planification (partagée avec tout-es les salarié-es sur l'application Tend), de la vente, du marketing et de la gestion de l'entreprise. Il est également responsable de la partie transformation (traiteur, cuisine).

Depuis 2021, la gestion de l'entreprise, les aspects relatifs au marketing et à la communication sont principalement assurés par une directrice des opérations.

Un salarié chef de culture est gestionnaire des parcelles. Le travail au champ se fait en binôme.

Un point est fait en équipe tous les lundis. La plupart des problèmes sont gérés de façon autonome et en bilatéral.

Design

Deux parcelles sur deux sites :

Chivrageon: parcelle principale d'un hectare, contenant les serres et les cultures sensibles. Organisée en 11 jardins de 9 planches chacun, les planches standard mesurant 75 cm de large pour 36 m de long avec un passe-pied de 45 cm de large.

Les serres abritent respectivement 5 et 6 planches standard. La serre à plantons mesure 8 m sur 15 m.

La surface totale de maraîchage atteint 4650 m².

Buchillon: 3015 m² de légumes à cycle long et demandant moins de surveillance. La parcelle contient 6 jardins de 8 planches (75 cm + 45 cm de passe-pieds) sur 45 m de longueur, 1 jardin de 4 planches de 45 m et 12 planches de 25 m.

En 2021, sur la parcelle de Chivrageon, une planche par jardin a été remplacée par des figuiers principalement.

La pente est utilisée pour la gestion de l'eau.



Références du design

- Principes de la permaculture
- Autres fermes



Fiche maraîchage

Rotations

Un système de rotation a été établi sur 3 ans et qui se terminera en 2022 pour laisser place à une rotation plus ancrée sur la demande en produits. L'application Tend, spécifique aux microfermes, est utilisée pour organiser la rotation.

Les Jardins de Chivrageon cultivent plus de 250 variétés de fruits (melon, pastèque, coings, figues) et légumes.

Fertilisation

- Engrais achetés : Eco-mix, compost local
- Engrais produit localement : fumier de volaille

Une application est faite avant chaque culture, puis une nouvelle fois durant l'année sur chaque planche. Un engrais vert est également intégré à la rotation.

Le sol est recouvert presque intégralement au moyen de bâches tissées, de foin/paille ou de géochanvre.

Gestion des maladies et des ravageurs

Beaucoup d'attention est apportée à la prévention des maladies : en suivant les préceptes biodynamiques, différentes infusions, extraits fermentés, décoctions ou hydrolats sont appliqués aux plantes chaque semaine. Ces préparations demandent environ une demi-journée de travail par semaine pour une personne. Des traitements curatifs sont uniquement appliqués dans les serres et sont basés sur les huiles essentielles.

Autres informations

150 m³ de copeaux sont apportés par année.

Le travail est presque uniquement manuel et les interventions de machines comme le sarclage sont réduites au strict minimum. Seul le transport des produits dans les Jardins nécessite l'utilisation régulière d'un tracteur.

Fiche grandes cultures et arboriculture

Une haie de 110 m de long financée par le Parc Jura Vaudois et contenant une quinzaine de variétés dont 12 comestibles a été plantée.

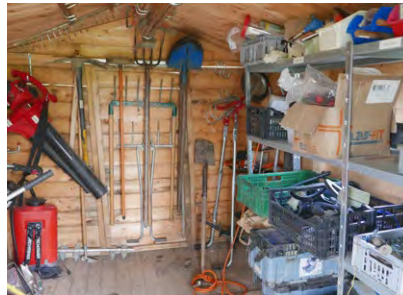
Production de fruits

Une parcelle de fruitiers : 11 lignes de 36 m (45 figuiers, 10 pruneliers, 10 cognassiers, fruits rouges, plantes aromatiques vivaces et artichauts).

20 arbres haute-tige, de 50 ans environ, sur 500 m².

Fiche élevage

- Pas de valorisation commerciale des animaux
- 22 canards et 2 truies
- Nourriture : déchets végétaux du jardin + grain acheté
- Fumier et force de travail utilisés au jardin.



« Atteindre le zéro déchet (upcycling), viser l'autonomie sans autarcie et circuit fermé. Pas d'usage de la chair animale. »

Fiche bâtiments et équipement

Bâtiments et infrastructures

- Une petite maison pour les pauses et administration
- Une cabanette pour les outils
- 2 serres de culture et une serre à plants
- Une mare pour les canards
- Une cuisine à Allaman
- Un loué dans la maison familiale pour accueillir la table d'hôte

Matériel

- Chenillette + tracteur pour le transport essentiellement
- Petits outils manuels

Irrigation

Principalement goutte-à-goutte et sprinkler pour compléter. Cuve d'eau enterrée pour la mise en pression d'eau provenant d'une source.

Fiche travail et main d'œuvre

Cellule de travail

3 ETP + 0,5 ETP selon les événements

Organisation

- Travail en binôme
- Volonté de baisser le temps de travail : 52 h/sem en 2017, 43 h/sem en 2022; le but est d'attendre 40 h/sem.
- Attention soigneuse au respect des horaires des salarié-es

Formation et compétences spécifiques

- Raphaël : bachelor en management en restauration (100%)
- Antoine : géologue (60%)
- Jeannette (directrice des opérations) : bachelor EHL (60%)
- Charlotte : CFC agricole (80%)

En 2023, personnel employé pour 6 semaines de travail (pour palier au surplus de travail) :

- 1 cuisinier, à l'heure (30% environ)
- 1 responsable de salle, à l'heure (env. 20% selon évolution)

Fiche sociale

- Table d'hôtes, participation à la semaine du goût
- Communication active sur Instagram et Facebook
- Un crowdfunding avait été lancé au début du projet, afin de financer notamment les serres. Le crowdfunding avait abouti avec plus de 20 000 CHF récoltés. Un deuxième crowdfunding en 2021 a permis de financer une partie de la cuisine de production à Allaman.



Fiche environnementale

- Les circuits sont fermés au maximum avec le minimum d'intrant provenant de l'extérieur des Jardins.
- Haie plantée par le parc Jura vaudois et complétée par leur soin par des châtaigniers entre-autres.
- Une mare (volonté d'en développer d'autres)
- 3 ruches pas exploitées mais occupées

Projets

- Financement participatif de la cuisine (local d'accueil pour les cours et de transformation, accueil d'évènement traiteurs et self service)
- Proposition d'envoyer les produits transformés par la poste



Business model canevas

Partenaires clés	Activités clés	Proposition de valeur	Relations clients	Segmentation clientèle
Agriculteur bio voisin (micro-ferme enclavée)	<ul style="list-style-type: none"> • Maraîchage • Transformation • Commercialisation 	<ul style="list-style-type: none"> • Légumes et fruits en vrac • Table d'hôte 	<ul style="list-style-type: none"> • Lien fort avec les client-es et visiteur-euses 	<ul style="list-style-type: none"> • Villageois-es ou citadin-es de tout âge, selon les activités proposées
	Ressources clés <ul style="list-style-type: none"> • Situation • Equipe • Terre agricole • Formation en management • Liste emails 		Canaux de distribution <ul style="list-style-type: none"> • Marché (2/sem) • Epicerie (4 à 6 selon saison) 	
Structure de coût		Sources de revenus		
<ul style="list-style-type: none"> • Salaires • Location des parcelles 1200 CHF par an • Peu d'autres coûts 		<ul style="list-style-type: none"> • Vente de légumes • Revente de fruits (Roveray) et œufs (producteur à Montherod) • Cuisine et table d'hôte 		

Commentaires : Prix fixé en s'inspirant des collègues et avec la liste Agrihebd0 ; Surveillance du ticket moyen



Impressum

Éditeurs

Institut de recherche de l'agriculture biologique FiBL
Ackerstrasse 113, case postale 219, CH-5070 Frick
Tél. +41 (0)62 865 72 72
info.suisse@fibl.org
www.fibl.org

Agridea
Jordils 1, CP 1080, CH-1001 Lausanne
Tél. +41 (0)21 619 44 00
contact@agridea.ch
www.agridea.ch

Auteur-es

Hélène Bougouin (FiBL), Claire Asfeld (Agridea),
Delphine Piccot (FiBL et Agridea), Florian Rudaz (Agridea)

Collaboration et relecture

Alice Dind (FiBL)

Mise en page

Sandra Walti (FiBL)

Photos

Delphine Piccot (FiBL et Agridea): pages 1–5;
Hélène Bougouin (FiBL): p. 6 et 7

DOI: 10.5281/zenodo.7875367

La collection des portraits microfermes peut être téléchargée gratuitement depuis shop.fibl.org et individuellement depuis bioactualites.ch > cultures > permaculture

© FiBL et Agridea, 2022

Ce portrait a été élaboré avec l'aimable soutien financier de la DGA, Direction Générale de l'Agriculture, de la viticulture et des affaires vétérinaires du canton de Vaud, que nous remercions chaleureusement.